

# Lösungen der Übungsaufgaben zur Berechnung von Netzwerken

W. Kippels

1. Dezember 2013

## Inhaltsverzeichnis

<b>1 Allgemeines</b>	<b>2</b>
<b>2 Übungsfragen mit Antworten</b>	<b>2</b>
2.1 Übungsfragen zu Spannungs- und Stromquellen . . . . .	2
2.1.1 Frage 1 . . . . .	2
2.1.2 Frage 2 . . . . .	2
2.1.3 Frage 3 . . . . .	2
2.1.4 Frage 4 . . . . .	2
2.1.5 Frage 5 . . . . .	3
<b>3 Ersatzschaltung für Spannungsteiler</b>	<b>4</b>
3.1 Übungsfragen zur Ersatzschaltung für Spannungsteiler . . . . .	4
3.1.1 Aufgabe 1 . . . . .	4
3.1.2 Aufgabe 2 . . . . .	4
3.1.3 Aufgabe 3 . . . . .	5
<b>4 Zusammenfassung</b>	<b>6</b>
4.1 Allgemeine Übungsaufgaben . . . . .	6
4.1.1 Aufgabe 4 . . . . .	6
4.1.2 Aufgabe 5 . . . . .	7
4.1.3 Aufgabe 6 . . . . .	8
4.1.4 Aufgabe 7 . . . . .	9
4.1.5 Aufgabe 8 . . . . .	10
4.1.6 Aufgabe 9 . . . . .	12
4.1.7 Aufgabe 10 . . . . .	13
4.1.8 Aufgabe 11 . . . . .	16
4.1.9 Aufgabe 12 . . . . .	18
4.1.10 Aufgabe 13 . . . . .	20

4.1.11	Aufgabe 14	22
<b>5</b>	<b>Das Maschenstromverfahren</b>	<b>24</b>
5.1	Übungsaufgaben zum Maschenstromverfahren	24
5.1.1	Aufgabe 15	24
5.1.2	Aufgabe 16	26
5.1.3	Aufgabe 17	29
5.1.4	Aufgabe 18	31
5.1.5	Aufgabe 19	34
5.1.6	Aufgabe 20	36
5.1.7	Aufgabe 21	38
5.1.8	Aufgabe 22	40
5.1.9	Aufgabe 23	42
<b>6</b>	<b>Gemischte Aufgaben</b>	<b>44</b>
6.1	Berechnung der Ströme	44
6.1.1	Aufgabe 24	44
6.1.2	Aufgabe 25	48
6.1.3	Aufgabe 26	51
6.1.4	Aufgabe 27	53
6.1.5	Aufgabe 28	55
6.1.6	Aufgabe 29	59

# 1 Allgemeines

Nachfolgend sind einige Übungsfragen mit Lösungen aufgelistet. Sie gehören zu meinem Lehrgang *Berechnung von Netzwerken*, den man hier finden kann:

<http://www.dk4ek.de/elektronik/netzwerk.pdf>

## 2 Übungsfragen mit Antworten

### 2.1 Übungsfragen zu Spannungs- und Stromquellen

#### 2.1.1 Frage 1

Welches Merkmal kennzeichnet eine **ideale Spannungsquelle**?

*Antwort:*

Eine ideale Spannungsquelle liefert lastunabhängig eine konstante Spannung.

#### 2.1.2 Frage 2

Welches Merkmal kennzeichnet eine **ideale Stromquelle**?

*Antwort:*

Eine ideale Stromquelle liefert lastunabhängig einen konstanten Strom.

#### 2.1.3 Frage 3

Welcher **Betriebszustand** ist für eine ideale Stromquelle **unzulässig**?

*Antwort:*

Die ideale Stromquelle darf niemals im **Leerlauf** betrieben werden.

#### 2.1.4 Frage 4

Welcher **Betriebszustand** ist für eine **reale** Stromquelle **unzulässig**?

*Antwort:*

Eine **reale** Stromquelle kann in **jedem** Betriebszustand betrieben werden, sowohl Leerlauf als auch Kurzschluss sind zulässig.

### 2.1.5 Frage 5

Eine Batterie hat eine Leerlaufspannung von 3 V. Wird sie mit einem Strom von 100 mA belastet, bricht die Spannung auf 2,8 V zusammen. Berechnen Sie

- für die Ersatzschaltung als **reale Spannungsquelle**
  - die Ursprungspannung  $U_0$ .
  - den Innenwiderstand  $R_i$ .
- für die Ersatzschaltung als **reale Stromquelle**
  - den Urstrom  $I_0$ .
  - den Innenwiderstand  $R_i$ .

**Antwort:**

#### Ursprungspannung:

Die Ursprungspannung  $U_0$  ist identisch mit der Leerlaufspannung. Also ist:

$$U_0 = 3 \text{ V}$$

#### Innenwiderstand:

Am Innenwiderstand fällt bei Belastung die Differenz zwischen der Ursprungspannung  $U_0$  und  $U$  ab. Damit kann  $R_i$  mit Hilfe des Ohmschen Gesetzes bestimmt werden.

$$\begin{aligned} R_i &= \frac{\Delta U}{I} \\ &= \frac{U_0 - U}{I} \\ &= \frac{3 \text{ V} - 2,8 \text{ V}}{100 \text{ mA}} \\ &= \frac{0,2 \text{ V}}{100 \text{ mA}} \\ R_i &= 2 \Omega \end{aligned}$$

Dieser Innenwiderstand gilt natürlich für **beide** Schaltungen.

#### Urstrom:

Der Urstrom  $I_0$  der Stromquellenschaltung ist gleich dem Kurzschlussstrom der Spannungsquellenschaltung. Wenn die Schaltung kurzgeschlossen wird, liegt die gesamte Ursprungspannung  $U_0$  an  $R_i$  an.

$$I_0 = \frac{U_0}{R_i} = \frac{3 \text{ V}}{2 \Omega} = 1,5 \text{ A}$$

### 3 Ersatzschaltung für Spannungsteiler

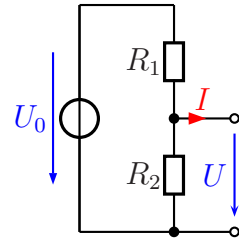
#### 3.1 Übungsfragen zur Ersatzschaltung für Spannungsteiler

##### 3.1.1 Aufgabe 1

Gegeben ist nebenstehende Schaltung mit folgenden Werten:

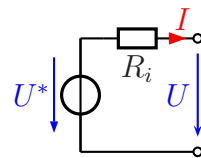
$$\begin{aligned}U_0 &= 10 \text{ V} \\R_1 &= 200 \Omega \\R_2 &= 300 \Omega\end{aligned}$$

Geben Sie eine einfache Ersatzschaltung an und bestimmen Sie alle Bauelemente der Ersatzschaltung!



**Antwort:**

Nebenstehend ist die gesuchte Ersatzschaltung dargestellt. Hierin müssen noch die Werte für  $U^*$  und  $R_i$  bestimmt werden.



Die Ersatzspannung  $U^*$  ist gleich der Leerlaufspannung des Spannungsteilers.

$$U^* = \frac{U_0 \cdot R_2}{R_1 + R_2} = \frac{10 \text{ V} \cdot 300 \Omega}{200 \Omega + 300 \Omega} = 6 \text{ V}$$

Der Innenwiderstand  $R_i$  ist gleich der Parallelschaltung der beiden Teilerwiderstände  $R_1$  und  $R_2$ .

$$R_i = \frac{R_1 \cdot R_2}{R_1 + R_2} = \frac{200 \Omega \cdot 300 \Omega}{200 \Omega + 300 \Omega} = 120 \Omega$$

##### 3.1.2 Aufgabe 2

Mit Hilfe eines Spannungsteilers aus zwei Widerständen zu je  $100 \Omega$  soll eine Spannung von  $12 \text{ V}$  auf die Hälfte heruntergeteilt werden. Welchen Innenwiderstand hat dieser Spannungsteiler?

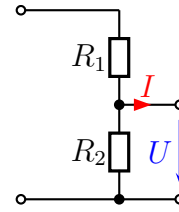
**Antwort:**

Der Innenwiderstand  $R_i$  entspricht der Parallelschaltung der Teilerwiderstände.

$$R_i = \frac{R_1 \cdot R_2}{R_1 + R_2} = \frac{100 \Omega \cdot 100 \Omega}{100 \Omega + 100 \Omega} = 50 \Omega$$

### 3.1.3 Aufgabe 3

An eine reale Spannungsquelle mit einer Leerlaufspannung von  $U_0 = 12\text{ V}$  und einem Innenwiderstand von  $R_i = 10\ \Omega$  wird nebenstehender Spannungsteiler mit  $R_1 = 90\ \Omega$  und  $R_2 = 400\ \Omega$  angeschlossen. Welche Ausgangsspannung ergibt sich, wenn die Schaltung mit einem Lastwiderstand mit  $R_L = 20\ \Omega$  belastet wird?



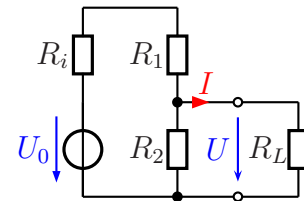
Ergänzen Sie zur Lösung die Schaltung zunächst um die reale Spannungsquelle und den Lastwiderstand  $R_L$ . Wandeln Sie dann die gesamte Schaltung in eine Spannungsquelle mit Innenwiderstand um. Dann belasten Sie die Schaltung mit dem Lastwiderstand  $R_L$ .

**Antwort:**

Nebenstehend ist die ergänzte Schaltung dargestellt. Darin kann zunächst  $R_i$  und  $R_1$  zu  $R_{i1}$  zusammengefasst werden.

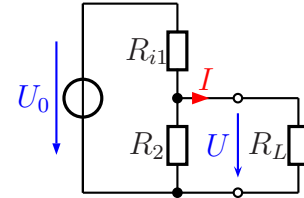
$$R_{i1} = R_i + R_1 = 10\ \Omega + 90\ \Omega = 100\ \Omega$$

Wir erhalten eine Schaltung mit einer idealen Spannungsquelle mit der Spannung  $U_0$  und einem Spannungsteiler, bestehend aus  $R_{i1}$  und  $R_2$ , wie darunter dargestellt.



In der neuen Ersatzschaltung kann nun die Schaltgruppe bestehend aus  $U_0$ ,  $R_{i1}$  und  $R_2$  in eine neue Spannungsquelle mit der Spannung  $U^*$  und dem Innenwiderstand  $R_i^*$  umgerechnet werden. Beginnen wir mit dem Innenwiderstand  $R_i^*$ .

$$R_i^* = \frac{R_{i1} \cdot R_2}{R_{i1} + R_2} = \frac{100\ \Omega \cdot 400\ \Omega}{100\ \Omega + 400\ \Omega} = 80\ \Omega$$

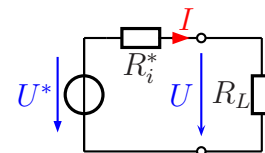


Jetzt kommt die Ersatzspannung  $U^*$  an die Reihe.

$$U^* = \frac{U_0 \cdot R_2}{R_{i1} + R_2} = \frac{12\ \text{V} \cdot 400\ \Omega}{100\ \Omega + 400\ \Omega} = 9,6\ \text{V}$$

Mit  $R_i^*$ ,  $U^*$  und  $R_L$  erhalten wir nun eine einfache Spannungsteilerschaltung, deren Ausgangsspannung  $U$  mit der bekannten Spannungsteilerschaltungsformel bestimmt werden kann. Dazu passt die nebenstehend dargestellte Ersatzschaltung.

$$U = \frac{U^* \cdot R_L}{R_i^* + R_L} = \frac{9,6\ \text{V} \cdot 20\ \Omega}{80\ \Omega + 20\ \Omega} = 1,92\ \text{V}$$



Natürlich kann die gleiche Aufgabe auch anders berechnet werden, beispielsweise durch schrittweise Zusammenfassung der Widerstandsgruppen.

## 4 Zusammenfassung

### 4.1 Allgemeine Übungsaufgaben

#### 4.1.1 Aufgabe 4

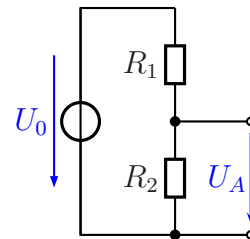
Wandeln Sie die Schaltung in eine möglichst einfache Ersatzschaltung um! Geben Sie dabei auch die Werte der Bauelemente der Ersatzschaltung an.

Gegeben sind folgende Werte:

$$R_1 = 100 \Omega$$

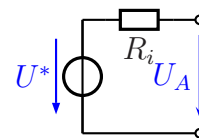
$$R_2 = 400 \Omega$$

$$U_0 = 15 \text{ V}$$



**Lösung:** Nebenstehend ist die gesuchte Ersatzschaltung dargestellt. Die Bauelemente  $U^*$  und  $R_i$  müssen berechnet werden.

Die Spannung  $U^*$  ist die Ausgangsspannung des unbelasteten Spannungsteilers. Sie kann über die mehr oder weniger bekannte Spannungsteilerformel berechnet werden.



$$U^* = \frac{R_2}{R_1 + R_2} \cdot U_0 = \frac{400 \Omega}{100 \Omega + 400 \Omega} \cdot 15 \text{ V} = 12 \text{ V}$$

Der Widerstand  $R_i$  ist die Parallelschaltung aus  $R_1$  und  $R_2$ . Wir erhalten:

$$\begin{aligned} \frac{1}{R_i} &= \frac{1}{R_1} + \frac{1}{R_2} \\ \frac{1}{R_i} &= \frac{1}{100 \Omega} + \frac{1}{400 \Omega} \\ R_i &= 80 \Omega \end{aligned}$$

### 4.1.2 Aufgabe 5

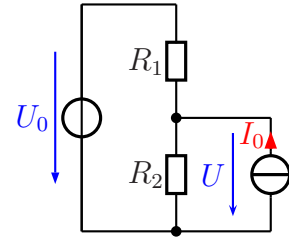
Gegeben ist nebenstehende Schaltung mit folgenden Werten:

$$U_0 = 10 \text{ V}$$

$$I_0 = 0,2 \text{ A}$$

$$R_1 = 20 \Omega$$

$$R_2 = 30 \Omega$$

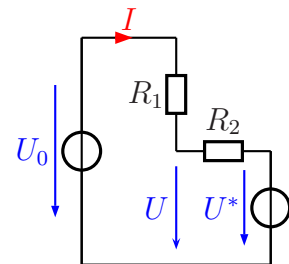


Wie groß ist die Spannung  $U$  an  $R_2$ ?

**Lösung:** Der Schaltungsteil bestehend aus  $R_2$  und  $I_0$  wird ersetzt durch eine Ersatzspannungsquelle  $U^*$  mit Innenwiderstand. Dieser Innenwiderstand bleibt  $R_2$ .

Berechnen wir zunächst  $U^*$ . Das ist die **Leerlaufspannung** an  $R_2$ , wenn nur  $I_0$  angeschlossen ist.

$$U^* = R_2 \cdot I_0 = 30 \Omega \cdot 0,2 \text{ A} = 6 \text{ V}$$



Den Strom durch die beiden Widerstände nennen wir  $I$ . Ein anderer Strom tritt ja nicht auf. Dann kann  $I$  durch die Spannungsdifferenz und die Widerstandssumme berechnet werden:

$$I = \frac{U_0 - U^*}{R_1 + R_2} = \frac{10 \text{ V} - 6 \text{ V}}{20 \Omega + 30 \Omega} = 80 \text{ mA}$$

Die gesuchte Spannung  $U$  kann jetzt beispielsweise mit einem Maschenumlauf über  $U_0$ ,  $R_1$  und  $U$  berechnet werden.

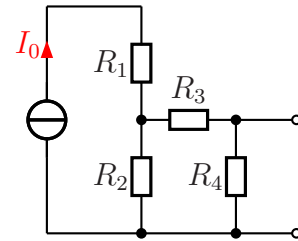
$$U = U_0 - R_1 \cdot I = 10 \text{ V} - 20 \Omega \cdot 80 \text{ mA} = 8,4 \text{ V}$$



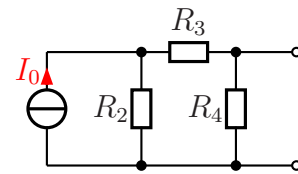
### 4.1.3 Aufgabe 6

Ersetzen Sie die Schaltung durch eine Spannungsquelle mit Innenwiderstand!

$$\begin{aligned} I_0 &= 400 \text{ mA} \\ R_1 &= 900 \Omega \\ R_2 &= 500 \Omega \\ R_3 &= 300 \Omega \\ R_4 &= 800 \Omega \end{aligned}$$



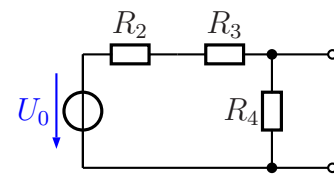
**Lösung:** Der Widerstand  $R_1$ , der in Reihe zur Stromquelle geschaltet ist, hat auf den Rest der Schaltung keinerlei Einfluss, da er zur Stromquelle **in Reihe** geschaltet ist. Daher kann er für die weitere Betrachtung weggelassen werden.  
**Begründung:** Die ideale Stromquelle hat einen unendlich großen Innenwiderstand. Da bewirken ein paar Ohm (oder auch Kiloohm) in Reihe keine Veränderung.



Als nächstes kann die Stromquelle mit dem Innenwiderstand  $R_2$  in eine Spannungsquelle mit Innenwiderstand  $R_2$  umgewandelt werden.

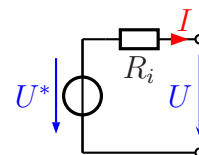
$$U_0 = R_2 \cdot I_0 = 500 \Omega \cdot 400 \text{ mA} = 200 \text{ V}$$

Der Widerstand  $R_2$  bleibt erhalten.



Nun kann die Schaltung – die ja eine Spannungsteilerschaltung darstellt – in die gesuchte Spannungsquelle mit Innenwiderstand umgerechnet werden.

Der Innenwiderstand  $R_i$  ist die Parallelschaltung der beiden Teilwiderstände  $(R_2 + R_3)$  einerseits und  $R_4$  andererseits.



$$R_i = \frac{(R_2 + R_3) \cdot R_4}{(R_2 + R_3) + R_4} = \frac{(500 \Omega + 300 \Omega) \cdot 800 \Omega}{(500 \Omega + 300 \Omega) + 800 \Omega} = 400 \Omega$$

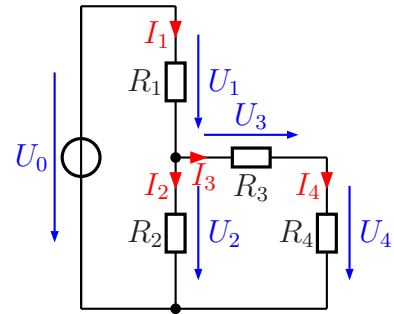
Die Ersatzspannung  $U^*$  ist die Leerlaufspannung des Spannungsteilers.

$$U^* = \frac{U_0 \cdot R_4}{(R_2 + R_3) + R_4} = \frac{200 \text{ V} \cdot 800 \Omega}{(500 \Omega + 300 \Omega) + 800 \Omega} = 100 \text{ V}$$

#### 4.1.4 Aufgabe 7

Bestimmen Sie alle Ströme und Spannungen in nebenstehender Schaltung! Verwenden Sie dabei dort, wo es sinnvoll ist, eine geeignete Ersatzschaltung!

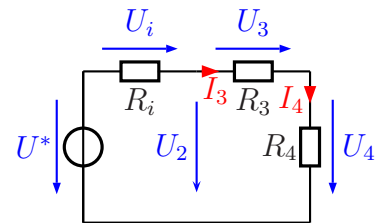
$$\begin{aligned} U_0 &= 20 \text{ V} \\ R_1 &= 9 \text{ k}\Omega \\ R_2 &= 1 \text{ k}\Omega \\ R_3 &= 1,1 \text{ k}\Omega \\ R_4 &= 3 \text{ k}\Omega \end{aligned}$$



**Lösung:** Es erscheint zweckmäßig, zunächst den Spannungsteiler  $R_1/R_2$  in eine Spannungsquelle mit Innenwiderstand umzurechnen.

$$R_i = \frac{R_1 \cdot R_2}{R_1 + R_2} = \frac{9 \text{ k}\Omega \cdot 1 \text{ k}\Omega}{9 \text{ k}\Omega + 1 \text{ k}\Omega} = 900 \Omega$$

$$U^* = \frac{U_0 \cdot R_2}{R_1 + R_2} = \frac{20 \text{ V} \cdot 1 \text{ k}\Omega}{9 \text{ k}\Omega + 1 \text{ k}\Omega} = 2 \text{ V}$$



Der Strom  $I_3 = I_4$  kann mit Hilfe des Ohmschen Gesetztes aus  $U^*$  und der Reihenschaltung  $R_i/R_3/R_4$  bestimmt werden.

$$I_3 = I_4 = \frac{U^*}{R_i + R_3 + R_4} = \frac{2 \text{ V}}{900 \Omega + 1,1 \text{ k}\Omega + 3 \text{ k}\Omega} = 0,4 \text{ mA}$$

$$U_4 = R_4 \cdot I_4 = 3 \text{ k}\Omega \cdot 0,4 \text{ mA} = 1,2 \text{ V}$$

$$U_3 = R_3 \cdot I_3 = 1,1 \text{ k}\Omega \cdot 0,4 \text{ mA} = 0,44 \text{ V}$$

$$U_2 = U_3 + U_4 = 0,44 \text{ V} + 1,2 \text{ V} = 1,64 \text{ V}$$

Damit sind alle Werte bestimmt, die die Ersatzschaltung hergibt. Wir steigen um auf die Originalschaltung.

$$I_2 = \frac{U_2}{R_2} = \frac{1,64 \text{ V}}{1 \text{ k}\Omega} = 1,64 \text{ mA}$$

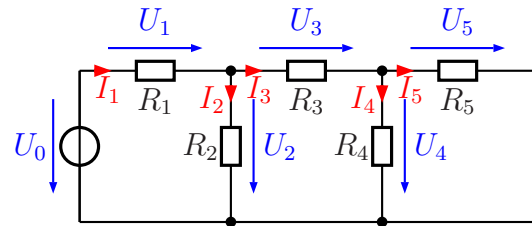
$$U_1 = U_0 - U_2 = 20 \text{ V} - 1,64 \text{ V} = 18,36 \text{ V}$$

$$I_1 = \frac{U_1}{R_1} = \frac{18,36 \text{ V}}{9 \text{ k}\Omega} = 2,04 \text{ mA}$$

### 4.1.5 Aufgabe 8

Bestimmen Sie alle Ströme und Spannungen in nebenstehender Schaltung! Verwenden Sie dabei dort, wo es sinnvoll ist, eine geeignete Ersatzschaltung!

$$\begin{aligned} U_0 &= 12 \text{ V} \\ R_1 &= 4 \text{ k}\Omega \\ R_2 &= 1 \text{ k}\Omega \\ R_3 &= 3,1 \text{ k}\Omega \\ R_4 &= 9 \text{ k}\Omega \\ R_5 &= 1 \text{ k}\Omega \end{aligned}$$



**Lösung:** Zunächst wandle ich den Spannungsteiler (bestehend aus  $U_0$ ,  $R_1$  und  $R_2$ ) in eine Spannungsquelle mit Innenwiderstand um.

$$R_i = \frac{R_1 \cdot R_2}{R_1 + R_2} = \frac{4 \text{ k}\Omega \cdot 1 \text{ k}\Omega}{4 \text{ k}\Omega + 1 \text{ k}\Omega} = 800 \Omega$$

$$U^* = \frac{U_0 \cdot R_2}{R_1 + R_2} = \frac{12 \text{ V} \cdot 1 \text{ k}\Omega}{4 \text{ k}\Omega + 1 \text{ k}\Omega} = 2,4 \text{ V}$$

Nun kann noch die Parallelschaltung aus  $R_4$  und  $R_5$  zu  $R_{45}$  zusammengefasst werden.

$$R_{45} = \frac{R_4 \cdot R_5}{R_4 + R_5} = \frac{9 \text{ k}\Omega \cdot 1 \text{ k}\Omega}{9 \text{ k}\Omega + 1 \text{ k}\Omega} = 900 \Omega$$

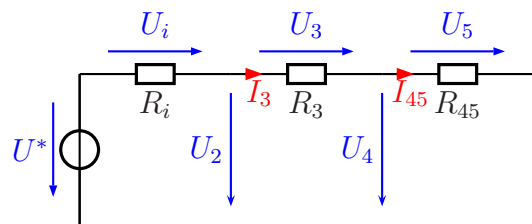
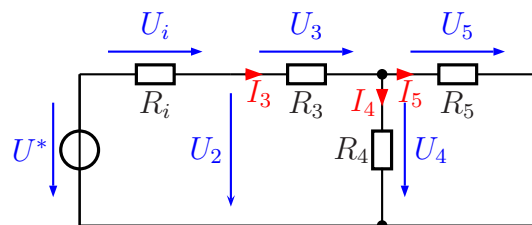
Mit der Reihenschaltung  $R_i/R_3/R_{45}$  und der Spannung  $U^*$  kann der Strom  $I_3$  bestimmt werden.

$$I_3 = I_{45} = \frac{U^*}{R_i + R_3 + R_{45}} = \frac{2,4 \text{ V}}{800 \Omega + 3,1 \text{ k}\Omega + 900 \Omega} = 0,5 \text{ mA}$$

$$U_4 = U_5 = R_{45} \cdot I_{45} = 900 \Omega \cdot 0,5 \text{ mA} = 0,45 \text{ V}$$

$$U_3 = R_3 \cdot I_3 = 3,1 \text{ k}\Omega \cdot 0,5 \text{ mA} = 1,55 \text{ V}$$

$$U_2 = U_3 + U_4 = 1,55 \text{ V} + 0,45 \text{ V} = 2 \text{ V}$$



Zur Berechnung der weiteren Ströme und Spannungen müssen wir auf die ursprüngliche Schaltung zurückgreifen.

$$I_4 = \frac{U_4}{R_4} = \frac{0,45 \text{ V}}{9 \text{ k}\Omega} = 50 \mu\text{A}$$

$$I_5 = \frac{U_5}{R_5} = \frac{0,45 \text{ V}}{1 \text{ k}\Omega} = 0,45 \text{ mA}$$

$$I_2 = \frac{U_2}{R_2} = \frac{2 \text{ V}}{1 \text{ k}\Omega} = 2 \text{ mA}$$

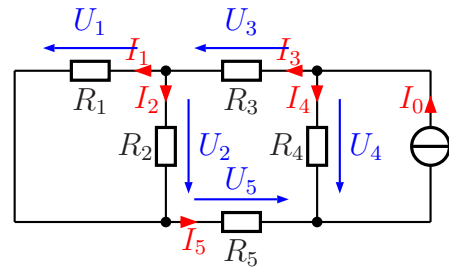
$$I_1 = I_2 + I_3 = 2 \text{ mA} + 0,5 \text{ mA} = 2,5 \text{ mA}$$

$$U_1 = R_1 \cdot I_1 = 4 \text{ k}\Omega \cdot 2,5 \text{ mA} = 10 \text{ V}$$

### 4.1.6 Aufgabe 9

Bestimmen Sie alle Ströme und Spannungen in nebenstehender Schaltung!

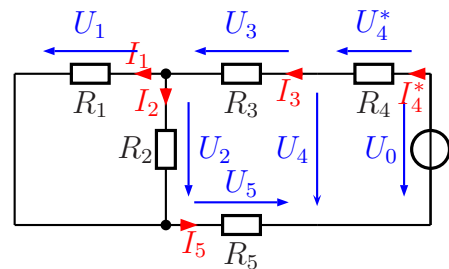
$$\begin{aligned} I_0 &= 10 \text{ mA} \\ R_1 &= 4 \text{ k}\Omega \\ R_2 &= 6 \text{ k}\Omega \\ R_3 &= 9,6 \text{ k}\Omega \\ R_4 &= 5 \text{ k}\Omega \\ R_5 &= 8 \text{ k}\Omega \end{aligned}$$



**Lösung:** Zunächst kann die Stromquelle  $I_0$  mit dem Widerstand  $R_4$  in eine Spannungsquelle mit Innenwiderstand umgewandelt werden. Dabei bleibt  $R_4$  unverändert der Innenwiderstand.

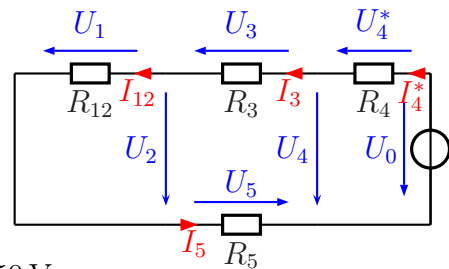
$$U_0 = R_4 \cdot I_0 = 5 \text{ k}\Omega \cdot 10 \text{ mA} = 50 \text{ V}$$

Dann können die beiden Widerstände  $R_1$  und  $R_2$  zu einem Widerstand  $R_{12}$  zusammengefasst werden.



$$R_{12} = \frac{R_1 \cdot R_2}{R_1 + R_2} = \frac{4 \text{ k}\Omega \cdot 6 \text{ k}\Omega}{4 \text{ k}\Omega + 6 \text{ k}\Omega} = 2,4 \text{ k}\Omega$$

Hiermit kann nun der Gesamtstrom  $I_3 = I_5$  über  $U_0$  und die Widerstandssumme aus  $R_4$ ,  $R_3$ ,  $R_{12}$  und  $R_5$  bestimmt werden.



$$I_3 = I_{12} = I_5 = \frac{U_0}{R_4 + R_3 + R_{12} + R_5} = \frac{50 \text{ V}}{5 \text{ k}\Omega + 9,6 \text{ k}\Omega + 2,4 \text{ k}\Omega + 8 \text{ k}\Omega} = 2 \text{ mA}$$

$$U_3 = R_3 \cdot I_3 = 9,6 \text{ k}\Omega \cdot 2 \text{ mA} = 19,2 \text{ V}$$

$$U_5 = R_5 \cdot I_5 = 8 \text{ k}\Omega \cdot 2 \text{ mA} = 16 \text{ V}$$

$$U_1 = U_2 = R_{12} \cdot I_{12} = 2,4 \text{ k}\Omega \cdot 2 \text{ mA} = 4,8 \text{ V}$$

$$U_4 = U_3 + U_2 + U_5 = 19,2 \text{ V} + 4,8 \text{ V} + 16 \text{ V} = 40 \text{ V}$$

Die Berechnung der restlichen Stöme findet nun in der Ursprungsschaltung statt.

$$I_1 = \frac{U_1}{R_1} = \frac{4,8 \text{ V}}{4 \text{ k}\Omega} = 1,2 \text{ mA}$$

$$I_2 = \frac{U_2}{R_2} = \frac{4,8 \text{ V}}{6 \text{ k}\Omega} = 0,8 \text{ mA}$$

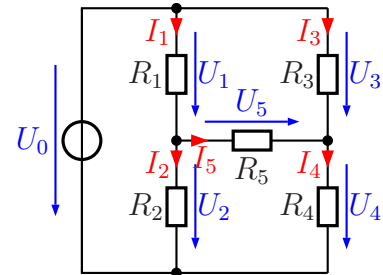
$$I_4 = \frac{U_4}{R_4} = \frac{40 \text{ V}}{5 \text{ k}\Omega} = 8 \text{ mA}$$

### 4.1.7 Aufgabe 10

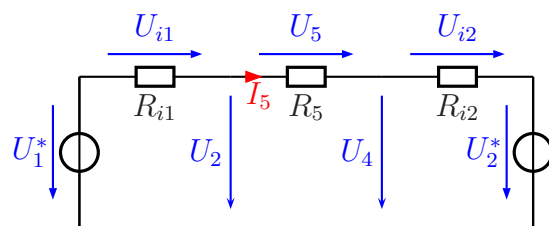
Bestimmen Sie alle Ströme und Spannungen in nebenstehender Schaltung!

Gegeben sind folgende Werte:

$$\begin{aligned} R_1 &= 8 \text{ k}\Omega & R_2 &= 12 \text{ k}\Omega \\ R_3 &= 9 \text{ k}\Omega & R_4 &= 6 \text{ k}\Omega \\ R_5 &= 6,6 \text{ k}\Omega & U_0 &= 75 \text{ V} \end{aligned}$$



**Lösung:** Hier können **beide** Spannungsteiler (zum einen  $R_1/R_2$ , zum anderen  $R_3/R_4$ ) in jeweils eine Spannungsquelle mit Innenwiderstand umgerechnet werden. Dabei spielt es keine Rolle, dass beide Spannungsteiler durch die gleiche Quelle ( $U_0$ ) gespeist werden. Führt man das durch, erhält man das nebenstehende Ersatzschaltbild. Hierbei ist zu beachten, dass hierin nur im Mittelteil – also um  $R_5$  herum – noch die Originalspannungen und -Ströme auftreten. Dies sind die eingezeichneten Spannungen  $U_2$ ,  $U_4$  und  $U_5$  sowie der Strom  $I_5$ .



Beginnen wir mit der Umrechnung des linken Spannungsteilers. Der Innenwiderstand  $R_{i1}$  stellt die Parallelschaltung  $R_1 \parallel R_2$  dar.

$$R_{i1} = \frac{R_1 \cdot R_2}{R_1 + R_2} = \frac{8 \text{ k}\Omega \cdot 12 \text{ k}\Omega}{8 \text{ k}\Omega + 12 \text{ k}\Omega} = 4,8 \text{ k}\Omega$$

Sinngemäß das gleiche gilt auch für den rechten Spannungsteiler mit  $R_{i2} = R_3 \parallel R_4$ .

$$R_{i2} = \frac{R_3 \cdot R_4}{R_3 + R_4} = \frac{9 \text{ k}\Omega \cdot 6 \text{ k}\Omega}{9 \text{ k}\Omega + 6 \text{ k}\Omega} = 3,6 \text{ k}\Omega$$

Die Ersatzspannung  $U_1^*$  ist die Leerlaufspannung des linken Spannungsteilers  $R_1/R_2$ .

$$U_1^* = \frac{R_2 \cdot U_0}{R_1 + R_2} = \frac{12 \text{ k}\Omega \cdot 75 \text{ V}}{8 \text{ k}\Omega + 12 \text{ k}\Omega} = 45 \text{ V}$$

Am rechten Spannungsteiler  $R_3/R_4$  gilt das gleiche mit  $U_2^*$ .

$$U_2^* = \frac{R_4 \cdot U_0}{R_3 + R_4} = \frac{6 \text{ k}\Omega \cdot 75 \text{ V}}{9 \text{ k}\Omega + 6 \text{ k}\Omega} = 30 \text{ V}$$

Als nächstes können alle Widerstände zu einem Ersatzwiderstand  $R_E$  zusammengefasst werden. Sie sind in Reihe geschaltet.

$$R_E = R_{i1} + R_5 + R_{i2} = 4,8 \text{ k}\Omega + 6,6 \text{ k}\Omega + 3,6 \text{ k}\Omega = 15 \text{ k}\Omega$$

An diesem Widerstand liegt nach der Kirchhoffschen Maschenregel die Spannungsdifferenz  $U_1^* - U_2^*$  an. Damit kann mit Hilfe des Ohmschen Gesetzes der Strom  $I_5$  berechnet werden.

$$I_5 = \frac{U_1^* - U_2^*}{R_E} = \frac{45 \text{ V} - 30 \text{ V}}{15 \text{ k}\Omega} = 1 \text{ mA}$$

Hiermit kann nun sofort die Spannung  $U_5$  berechnet werden.

$$U_5 = R_5 \cdot I_5 = 6,6 \text{ k}\Omega \cdot 1 \text{ mA} = 6,6 \text{ V}$$

Der Strom  $I_5$  fließt natürlich auch in  $R_{i1}$  und  $R_{i2}$ . Damit können die Hilfsspannungen  $U_{i1}$  und  $U_{i2}$  berechnet werden.

$$U_{i1} = R_{i1} \cdot I_5 = 4,8 \text{ k}\Omega \cdot 1 \text{ mA} = 4,8 \text{ V}$$

$$U_{i2} = R_{i2} \cdot I_5 = 3,6 \text{ k}\Omega \cdot 1 \text{ mA} = 3,6 \text{ V}$$

Mithilfe eines Maschenumlaufs an der Masche  $U_{i1} - U_2 - U_1^*$  kann die Spannung  $U_2$  bestimmt werden.

$$\begin{aligned} U_{i1} + U_2 - U_1^* &= 0 && | + U_1^* - U_{i1} \\ U_2 &= U_1^* - U_{i1} \\ &= 45 \text{ V} - 4,8 \text{ V} \\ U_2 &= 40,2 \text{ V} \end{aligned}$$

Mit dem Ohmschen Gesetz erhalten wir in der Originalschaltung aus  $U_2$  und  $R_2$  den Strom  $I_2$ .

$$I_2 = \frac{U_2}{R_2} = \frac{40,2 \text{ V}}{12 \text{ k}\Omega} = 3,35 \text{ mA}$$

Entsprechend wird die Spannung  $U_4$  in der Masche  $U_{i2} - U_2^* - U_4$  berechnet.

$$\begin{aligned} U_{i2} + U_2^* - U_4 &= 0 && | + U_4 \\ U_{i2} + U_2^* &= U_4 \\ U_4 &= 3,6 \text{ V} + 30 \text{ V} \\ U_4 &= 33,6 \text{ V} \end{aligned}$$

Mit dem Ohmschen Gesetz erhalten wir in der Originalschaltung aus  $U_4$  und  $R_4$  den Strom  $I_4$ .

$$I_4 = \frac{U_4}{R_4} = \frac{33,6 \text{ V}}{6 \text{ k}\Omega} = 5,6 \text{ mA}$$

Am linken Knoten, wo sich  $R_1$ ,  $R_2$  und  $R_5$  treffen, kann man mit der Kirchhoffschen Knotenregel  $I_1$  bestimmen.

$$I_1 = I_2 + I_5 = 3,35 \text{ mA} + 1 \text{ mA} = 4,35 \text{ mA}$$

Mit dem Ohmschen Gesetz an  $R_1$  wird die Spannung  $U_1$  bestimmt.

$$U_1 = R_1 \cdot I_1 = 8 \text{ k}\Omega \cdot 4,35 \text{ mA} = 34,8 \text{ V}$$

Am rechten Knoten, wo sich  $R_3$ ,  $R_4$  und  $R_5$  treffen, kann man mit der Kirchhoffschen Knotenregel  $I_3$  bestimmen.

$$I_3 = I_4 - I_5 = 5,6 \text{ mA} - 1 \text{ mA} = 4,6 \text{ mA}$$

Mit dem Ohmschen Gesetz an  $R_3$  wird die Spannung  $U_3$  bestimmt.

$$U_3 = R_3 \cdot I_3 = 9 \text{ k}\Omega \cdot 4,6 \text{ mA} = 41,4 \text{ V}$$

**Zusammengefasste Ergebnisse:**

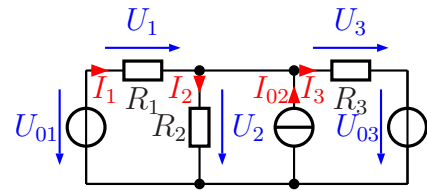
$I_1 = 4,35 \text{ mA}$	$I_2 = 3,35 \text{ mA}$	$I_3 = 4,6 \text{ mA}$	$I_4 = 5,6 \text{ mA}$	$I_5 = 1 \text{ mA}$
$U_1 = 34,8 \text{ V}$	$U_2 = 40,2 \text{ V}$	$U_3 = 41,4 \text{ V}$	$U_4 = 33,6 \text{ V}$	$U_5 = 6,6 \text{ V}$



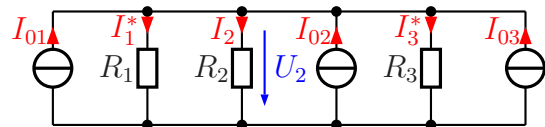
### 4.1.8 Aufgabe 11

Bestimmen Sie alle Ströme und Spannungen in nebenstehender Schaltung!

$$\begin{aligned} U_{01} &= 12 \text{ V} \\ I_{02} &= 30 \text{ mA} \\ U_{03} &= 18 \text{ V} \\ R_1 &= 200 \Omega \\ R_2 &= 300 \Omega \\ R_3 &= 200 \Omega \end{aligned}$$



**Lösung:** Hier bietet es sich an, die beiden Spannungsquellen in Stromquellen umzuwandeln. Dann sind nämlich alle Widerstände und alle Stromquellen miteinander parallelgeschaltet.



$$I_{01} = \frac{U_{01}}{R_1} = \frac{12 \text{ V}}{200 \Omega} = 60 \text{ mA}$$

$$I_{03} = \frac{U_{03}}{R_3} = \frac{18 \text{ V}}{200 \Omega} = 90 \text{ mA}$$

Jetzt können die drei Stromquellen zu einer Gesamtstromquelle  $I_{ges}$  und die drei Widerstände zu einem Gesamtwiderstand  $R_{ges}$  zusammengefasst werden.

$$I_{ges} = I_{01} + I_{02} + I_{03} = 60 \text{ mA} + 30 \text{ mA} + 90 \text{ mA} = 180 \text{ mA}$$

$$\frac{1}{R_{ges}} = \frac{1}{R_1} + \frac{1}{R_2} + \frac{1}{R_3}$$

$$\frac{1}{R_{ges}} = \frac{1}{200 \Omega} + \frac{1}{300 \Omega} + \frac{1}{200 \Omega}$$

$$R_{ges} = 75 \Omega$$

Hiermit können  $U_2$  und  $I_2$  bestimmt werden.

$$U_2 = R_{ges} \cdot I_{ges} = 75 \Omega \cdot 180 \text{ mA} = 13,5 \text{ V}$$

$$I_2 = \frac{U_2}{R_2} = \frac{13,5 \text{ V}}{300 \Omega} = 45 \text{ mA}$$

Für die weiteren Berechnungen müssen wir wieder in die Originalschaltung zurückgehen.

$$U_1 = U_{01} - U_2 = 12 \text{ V} - 13,5 \text{ V} = -1,5 \text{ V}$$

$$I_1 = \frac{U_1}{R_1} = \frac{-1,5 \text{ V}}{200 \Omega} = -7,5 \text{ mA}$$

$$U_3 = U_2 - U_{03} = 13,5 \text{ V} - 18 \text{ V} = -4,5 \text{ V}$$

$$I_3 = \frac{U_3}{R_3} = \frac{-4,5 \text{ V}}{200 \Omega} = -22,5 \text{ mA}$$

**Zusammengefasste Ergebnisse:**

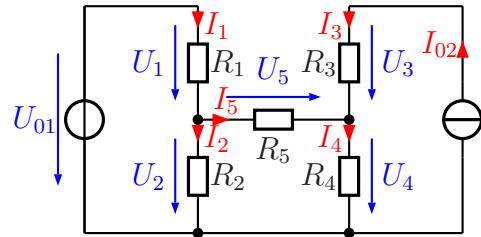
$$U_1 = -1,5 \text{ V} \quad U_2 = 13,5 \text{ V} \quad U_3 = -4,5 \text{ V}$$

$$I_1 = -7,5 \text{ mA} \quad I_2 = 45 \text{ mA} \quad I_3 = -22,5 \text{ mA}$$

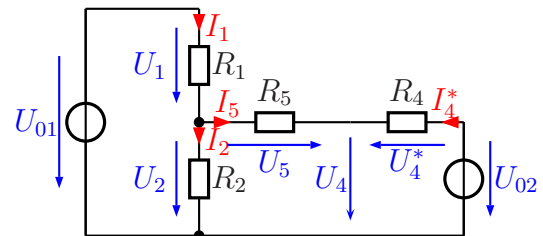
### 4.1.9 Aufgabe 12

Bestimmen Sie alle Ströme und Spannungen in nebenstehender Schaltung!

$$\begin{aligned} U_{01} &= 15 \text{ V} \\ I_{02} &= 5 \text{ mA} \\ R_1 &= 1,6 \text{ k}\Omega \\ R_2 &= 2,4 \text{ k}\Omega \\ R_3 &= 1,8 \text{ k}\Omega \\ R_4 &= 1,12 \text{ k}\Omega \\ R_5 &= 1,32 \text{ k}\Omega \end{aligned}$$



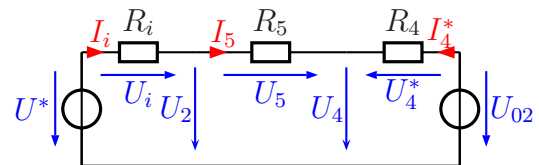
**Lösung:** Die Stromquelle kann in eine Spannungsquelle mit Innenwiderstand umgewandelt werden. Dabei hat der Widerstand  $R_3$  keine Funktion; der Strom  $I_{02}$  fließt ungehindert durch ihn hindurch, unabhängig von seinem Widerstandswert. Damit ist nur  $R_4$  der Innenwiderstand der Stromquelle und taucht somit als einziger Widerstand in dem umgewandelten Schaltungsteil auf.



$$U_{02} = R_4 \cdot I_{02} = 1,12 \text{ k}\Omega \cdot 5 \text{ mA} = 5,6 \text{ V}$$

Als nächstes kann der Spannungsteiler  $R_1/R_2$  mit  $U_{01}$  in eine Spannungsquelle  $U^*$  mit Innenwiderstand  $R_i$  umgewandelt werden.

$$R_i = \frac{R_1 \cdot R_2}{R_1 + R_2} = \frac{1,6 \text{ k}\Omega \cdot 2,4 \text{ k}\Omega}{1,6 \text{ k}\Omega + 2,4 \text{ k}\Omega} = 960 \Omega$$



$$U^* = \frac{U_{01} \cdot R_2}{R_1 + R_2} = \frac{15 \text{ V} \cdot 2,4 \Omega}{1,6 \Omega + 2,4 \Omega} = 9 \text{ V}$$

Mit diesen Werten können nun  $I_5$  sowie die Spannungen um  $R_5$  herum berechnet werden.

$$I_5 = \frac{U^* - U_{02}}{R_i + R_5 + R_4} = \frac{9 \text{ V} - 5,6 \text{ V}}{960 \Omega + 1,32 \text{ k}\Omega + 1,12 \text{ k}\Omega} = \frac{3,4 \text{ V}}{3,4 \text{ k}\Omega} = 1 \text{ mA}$$

$$U_5 = R_5 \cdot I_5 = 1,32 \text{ k}\Omega \cdot 1 \text{ mA} = 1,32 \text{ V}$$

$$U_i = R_i \cdot I_5 = 960 \Omega \cdot 1 \text{ mA} = 0,96 \text{ V}$$

$$U_2 = U^* - U_i = 9 \text{ V} - 0,96 \text{ V} = 8,04 \text{ V}$$

$$U_4 = U_2 - U_5 = 8,04 \text{ V} - 1,32 \text{ V} = 6,72 \text{ V}$$

Zur Berechnung der übrigen Werte muss jetzt wieder auf die Originalschaltung zurückgegriffen werden, da die Werte in der Ersatzschaltung nicht vorkommen.

$$I_2 = \frac{U_2}{R_2} = \frac{8,04 \text{ V}}{2,4 \text{ k}\Omega} = 3,35 \text{ mA}$$

$$I_1 = I_2 + I_5 = 3,35 \text{ mA} + 1 \text{ mA} = 4,35 \text{ mA}$$

$$U_1 = R_1 \cdot I_1 = 1,6 \text{ k}\Omega \cdot 4,35 \text{ mA} = 6,96 \text{ V}$$

$$I_4 = \frac{U_4}{R_4} = \frac{6,72 \text{ V}}{1,12 \text{ k}\Omega} = 6 \text{ mA}$$

$$I_3 = I_{02} = 5 \text{ mA}$$

$$U_3 = R_3 \cdot I_3 = 1,8 \text{ k}\Omega \cdot 5 \text{ mA} = 9 \text{ V}$$

**Zusammengefasste Ergebnisse:**

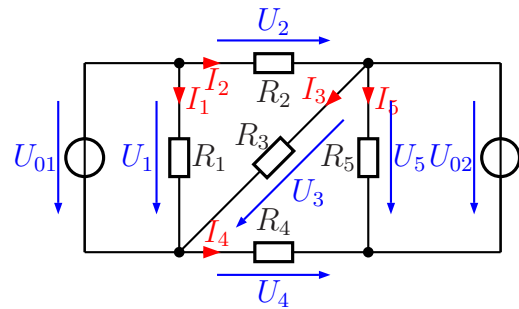
$$U_1 = 6,96 \text{ V} \quad U_2 = 8,04 \text{ V} \quad U_3 = 9 \text{ V} \quad U_4 = 6,72 \text{ V} \quad U_5 = 1,32 \text{ V}$$

$$I_1 = 4,35 \text{ mA} \quad I_2 = 3,35 \text{ mA} \quad I_3 = 5 \text{ mA} \quad I_4 = 6 \text{ mA} \quad I_5 = 1 \text{ mA}$$

### 4.1.10 Aufgabe 13

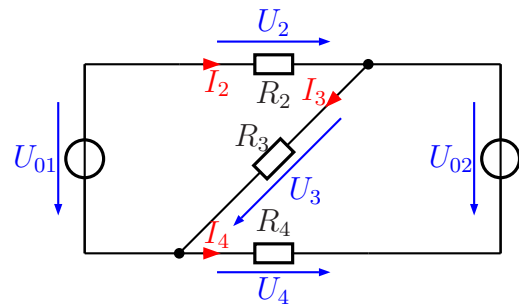
Bestimmen Sie alle Ströme und Spannungen in nebenstehender Schaltung!

$$\begin{aligned} U_{01} &= 16 \text{ V} \\ U_{02} &= 24 \text{ V} \\ R_1 &= 400 \Omega \\ R_2 &= 200 \Omega \\ R_3 &= 300 \Omega \\ R_4 &= 200 \Omega \\ R_5 &= 120 \Omega \end{aligned}$$



**Lösung:** Betrachten wir zunächst den Widerstand  $R_1$ . Er ist direkt an  $U_{01}$  angeschlossen. Der Strom, der hindurchfließt, hat auf keine anderen Ströme einen Einfluss. Er kann also vorweg unabhängig berechnet werden. Das gleiche gilt auch für  $R_5$  an  $U_{02}$ .

$$\begin{aligned} I_1 &= \frac{U_{01}}{R_1} = \frac{16 \text{ V}}{400 \Omega} = 40 \text{ mA} \\ I_5 &= \frac{U_{02}}{R_5} = \frac{24 \text{ V}}{120 \Omega} = 200 \text{ mA} \end{aligned}$$



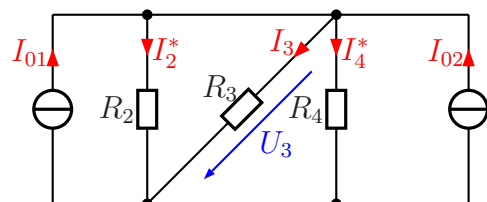
Für die Berechnung der weiteren Spannungen und Ströme können nun  $R_1$  und  $R_5$  weggelassen werden. Übrig bleiben nur  $R_2$ ,  $R_3$  und  $R_4$ .

$U_{01}$  mit  $R_2$  kann dann als Spannungsquelle mit Innenwiderstand betrachtet werden. Das gleiche gilt auch für  $U_{02}$  mit  $R_4$ .

Man kann nun diese beiden Spannungsquellen in Stromquellen umwandeln, dann sind alle Widerstände parallelgeschaltet, die Berechnung wird einfach.

Wir berechnen die Werte für  $I_{01}$  und  $I_{02}$ .

$$\begin{aligned} I_{01} &= \frac{U_{01}}{R_2} = \frac{16 \text{ V}}{200 \Omega} = 80 \text{ mA} \\ I_{02} &= \frac{U_{02}}{R_4} = \frac{24 \text{ V}}{200 \Omega} = 120 \text{ mA} \end{aligned}$$



In dieser Schaltung werden die drei Widerstände zu  $R_{ges}$  zusammengefasst. Entsprechend werden auch die beiden Ströme  $I_{01}$

und  $I_{02}$  zu  $I_{ges}$  zusammengefasst.

$$\begin{aligned}\frac{1}{R_{ges}} &= \frac{1}{R_2} + \frac{1}{R_3} + \frac{1}{R_4} \\ &= \frac{1}{200\ \Omega} + \frac{1}{300\ \Omega} + \frac{1}{200\ \Omega} \\ R_{ges} &= 75\ \Omega\end{aligned}$$

$$I_{ges} = I_{01} + I_{02} = 80\ \text{mA} + 120\ \text{mA} = 200\ \text{mA}$$

$$U_3 = R_{ges} \cdot I_{ges} = 75\ \Omega \cdot 200\ \text{mA} = 15\ \text{V}$$

$$I_3 = \frac{U_3}{R_3} = \frac{15\ \text{V}}{300\ \Omega} = 50\ \text{mA}$$

Für die Berechnung der weiteren Größen müssen wir wieder in die Originalschaltung gehen.

$$U_2 = U_{01} - U_3 = 16\ \text{V} - 15\ \text{V} = 1\ \text{V}$$

$$I_2 = \frac{U_2}{R_2} = \frac{1\ \text{V}}{200\ \Omega} = 5\ \text{mA}$$

$$U_4 = U_{02} - U_3 = 24\ \text{V} - 15\ \text{V} = 9\ \text{V}$$

$$I_4 = \frac{U_4}{R_4} = \frac{9\ \text{V}}{200\ \Omega} = 45\ \text{mA}$$

**Zusammengefasste Ergebnisse:**

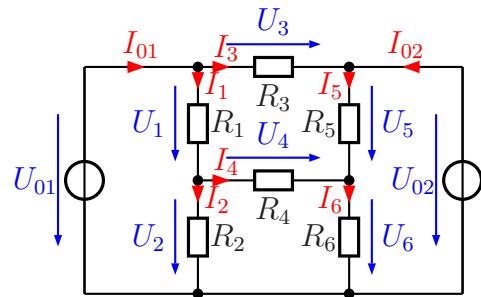
$$U_1 = 16\ \text{V} \quad U_2 = 1\ \text{V} \quad U_3 = 15\ \text{V} \quad U_4 = 9\ \text{V} \quad U_5 = 24\ \text{V}$$

$$I_1 = 40\ \text{mA} \quad I_2 = 5\ \text{mA} \quad I_3 = 50\ \text{mA} \quad I_4 = 45\ \text{mA} \quad I_5 = 200\ \text{mA}$$

### 4.1.11 Aufgabe 14

Bestimmen Sie alle Ströme und Spannungen in nebenstehender Schaltung!

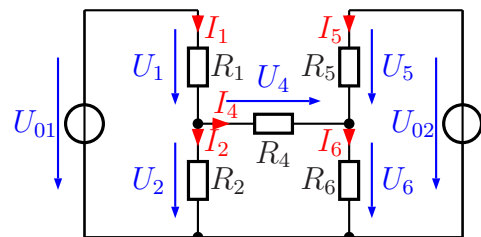
$$\begin{aligned} U_{01} &= 10 \text{ V} \\ U_{02} &= 5 \text{ V} \\ R_1 &= 100 \Omega \\ R_2 &= 400 \Omega \\ R_3 &= 200 \Omega \\ R_4 &= 44 \Omega \\ R_5 &= 80 \Omega \\ R_6 &= 20 \Omega \end{aligned}$$



**Lösung:** Der Widerstand  $R_3$  ist zwischen die beiden Spannungsquellen geschaltet. Das bedeutet, dass die Spannung  $U_3$  und der Strom  $I_3$  sofort bestimmt werden kann.

$$U_3 = U_{01} - U_{02} = 10 \text{ V} - 5 \text{ V} = 5 \text{ V}$$

$$I_3 = \frac{U_3}{R_3} = \frac{5 \text{ V}}{200 \Omega} = 25 \text{ mA}$$

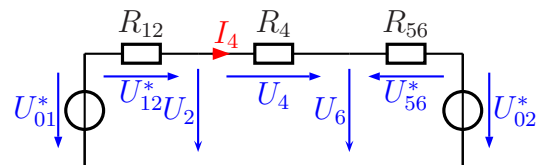


Weiterhin hat der Strom  $I_3$  keinen Einfluss auf den Rest der Schaltung, so dass  $R_3$  für die weiteren Berechnungen entfernt werden kann.

Jetzt ist es möglich und auch sinnvoll, den Spannungsteiler  $R_1/R_2$  mit der Spannungsquelle  $U_{01}$  in eine Spannungsquelle  $U_{01}^*$  mit dem Innenwiderstand  $R_{12}$  umzuwandeln.

$$U_{01}^* = \frac{U_{01} \cdot R_2}{R_1 + R_2} = \frac{10 \text{ V} \cdot 400 \Omega}{100 \Omega + 400 \Omega} = 8 \text{ V}$$

$$R_{12} = \frac{R_1 \cdot R_2}{R_1 + R_2} = \frac{100 \Omega \cdot 400 \Omega}{100 \Omega + 400 \Omega} = 80 \Omega$$



Genau das gleiche kann auch mit dem Spannungsteiler  $R_5/R_6$  und der Spannungsquelle  $U_{02}$  gemacht werden. Wir erhalten die Spannung  $U_{02}^*$  und den Widerstand  $R_{56}$ .

$$U_{02}^* = \frac{U_{02} \cdot R_6}{R_5 + R_6} = \frac{5 \text{ V} \cdot 20 \Omega}{80 \Omega + 20 \Omega} = 1 \text{ V}$$

$$R_{56} = \frac{R_5 \cdot R_6}{R_5 + R_6} = \frac{80 \Omega \cdot 20 \Omega}{80 \Omega + 20 \Omega} = 16 \Omega$$

$$I_4 = \frac{U_{01}^* - U_{02}^*}{R_{12} + R_4 + R_{56}} = \frac{8 \text{ V} - 1 \text{ V}}{80 \Omega + 44 \Omega + 16 \Omega} = 50 \text{ mA}$$

$$U_4 = R_4 \cdot I_4 = 44 \Omega \cdot 50 \text{ mA} = 2,2 \text{ V}$$

$$U_{12}^* = R_{12} \cdot I_4 = 80 \Omega \cdot 50 \text{ mA} = 4 \text{ V}$$

$$U_2 = U_{01}^* - U_{12}^* = 8 \text{ V} - 4 \text{ V} = 4 \text{ V}$$

$$U_6 = U_2 - U_4 = 4 \text{ V} - 2,2 \text{ V} = 1,8 \text{ V}$$

Für die restlichen Werte müssen wir zurück in die Originalschaltung gehen.

$$I_2 = \frac{U_2}{R_2} = \frac{4 \text{ V}}{400 \Omega} = 10 \text{ mA}$$

$$I_6 = \frac{U_6}{R_6} = \frac{1,8 \text{ V}}{20 \Omega} = 90 \text{ mA}$$

$$U_1 = U_{01} - U_2 = 10 \text{ V} - 4 \text{ V} = 6 \text{ V}$$

$$I_1 = \frac{U_1}{R_1} = \frac{6 \text{ V}}{100 \Omega} = 60 \text{ mA}$$

$$U_5 = U_{02} - U_6 = 5 \text{ V} - 1,8 \text{ V} = 3,2 \text{ V}$$

$$I_5 = \frac{U_5}{R_5} = \frac{3,2 \text{ V}}{80 \Omega} = 40 \text{ mA}$$

$$I_{01} = I_1 + I_3 = 60 \text{ mA} + 25 \text{ mA} = 85 \text{ mA}$$

$$I_{02} = I_5 - I_3 = 40 \text{ mA} - 25 \text{ mA} = 15 \text{ mA}$$

### Zusammengefasste Ergebnisse:

$$U_1 = 6 \text{ V} \quad U_2 = 4 \text{ V} \quad U_3 = 5 \text{ V} \quad U_4 = 2,2 \text{ V} \quad U_5 = 3,2 \text{ V} \quad U_6 = 1,8 \text{ V}$$

$$I_1 = 60 \text{ mA} \quad I_2 = 10 \text{ mA} \quad I_3 = 25 \text{ mA} \quad I_4 = 50 \text{ mA} \quad I_5 = 40 \text{ mA} \quad I_6 = 90 \text{ mA}$$

$$I_{01} = 85 \text{ mA} \quad I_{02} = 15 \text{ mA}$$



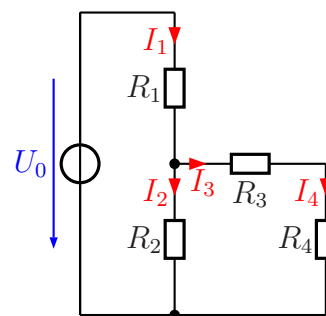
## 5 Das Maschenstromverfahren

### 5.1 Übungsaufgaben zum Maschenstromverfahren

Die Lösungen sind mit Lösungsweg dargestellt. Lediglich bei den letzten Aufgaben sind (zunächst) nur die Ergebnisse angegeben.

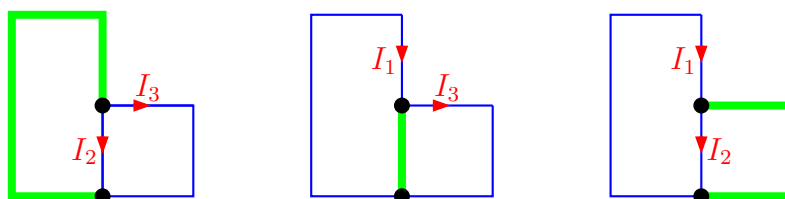
#### 5.1.1 Aufgabe 15

Bestimmen Sie alle Ströme in nebenstehender Schaltung! Verwenden Sie dazu das Maschenstromverfahren. Legen Sie zunächst einen geeigneten Vollständigen Baum fest, bevor Sie mit der Rechnung beginnen.



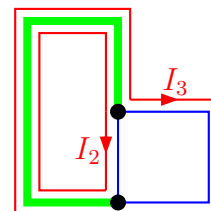
$$\begin{aligned}
 U_0 &= 20 \text{ V} \\
 R_1 &= 5 \text{ k}\Omega \\
 R_2 &= 5 \text{ k}\Omega \\
 R_3 &= 1,5 \text{ k}\Omega \\
 R_4 &= 1 \text{ k}\Omega
 \end{aligned}$$

**Lösung:**



Obenstehend sind drei Möglichkeiten für einen Vollständigen Baum dargestellt. Je nachdem, wie der Baum gelegt wurde, ergeben sich unterschiedliche Maschenströme. **Nur die Verbindungszweige** bilden die Maschenströme! Im linken Fall sind das  $I_2$  und  $I_3$ , im mittleren Fall  $I_1$  und  $I_3$  und im rechts dargestellten Fall  $I_1$  und  $I_2$ .

Ich verwende für die Lösung den im linken Beispiel dargestellten Vollständigen Baum. Damit ergeben sich die nebenstehend dargestellten Maschenströme  $I_2$  und  $I_3$ . Da die Ströme  $I_3$  und  $I_4$  gleich sind, kann direkt  $I_4$  durch  $I_3$  ersetzt werden. In jedem Fall ist zu beachten, dass der jeweilige Maschenstrom seinen Rückweg **nicht** durch andere Verbindungszweige, sondern **ausschließlich innerhalb des Baumes** finden darf. Damit können die Maschengleichungen aufgestellt werden.



$$\begin{array}{rcl}
(2) & (R_1 + R_2) \cdot I_2 & + R_1 \cdot I_3 = U_0 \\
(3) & R_1 \cdot I_2 & + (R_1 + R_3 + R_4) \cdot I_3 = U_0 \\
\hline
(2) & (5 \text{ k}\Omega + 5 \text{ k}\Omega) \cdot I_2 & + 5 \text{ k}\Omega \cdot I_3 = 20 \text{ V} \\
(3) & 5 \text{ k}\Omega \cdot I_2 & + (5 \text{ k}\Omega + 1,5 \text{ k}\Omega + 1 \text{ k}\Omega) \cdot I_3 = 20 \text{ V} \\
\hline
(2) & 10 \text{ k}\Omega \cdot I_2 & + 5 \text{ k}\Omega \cdot I_3 = 20 \text{ V} \\
(3) & 5 \text{ k}\Omega \cdot I_2 & + 7,5 \text{ k}\Omega \cdot I_3 = 20 \text{ V} \\
\hline
\end{array}$$

Dieses Gleichungssystem kann nun mit jedem beliebigen Lösungsverfahren gelöst werden. Ich multipliziere Gleichung (3) mit 2, um das Subtraktionsverfahren anwenden zu können.

$$\begin{array}{rcl}
(2) & 10 \text{ k}\Omega \cdot I_2 & + 5 \text{ k}\Omega \cdot I_3 = 20 \text{ V} \\
(3) & 5 \text{ k}\Omega \cdot I_2 & + 7,5 \text{ k}\Omega \cdot I_3 = 20 \text{ V} \quad | \cdot 2 \\
\hline
(2) & 10 \text{ k}\Omega \cdot I_2 & + 5 \text{ k}\Omega \cdot I_3 = 20 \text{ V} \quad | - \\
(3) & 10 \text{ k}\Omega \cdot I_2 & + 15 \text{ k}\Omega \cdot I_3 = 40 \text{ V} \quad | \\
\hline
& & 10 \text{ k}\Omega \cdot I_3 = 20 \text{ V} \quad | : 10 \text{ k}\Omega \\
& & I_3 = \frac{20 \text{ V}}{10 \text{ k}\Omega} \\
& & I_3 = 2 \text{ mA}
\end{array}$$

Das Ergebnis wird in Gleichung (2) eingesetzt, um  $I_2$  zu bestimmen.

$$\begin{array}{rcl}
10 \text{ k}\Omega \cdot I_2 + 5 \text{ k}\Omega \cdot I_3 & = & 20 \text{ V} \\
10 \text{ k}\Omega \cdot I_2 + 5 \text{ k}\Omega \cdot 2 \text{ mA} & = & 20 \text{ V} \\
10 \text{ k}\Omega \cdot I_2 + 10 \text{ V} & = & 20 \text{ V} \quad | - 10 \text{ V} \\
10 \text{ k}\Omega \cdot I_2 & = & 10 \text{ V} \quad | : 10 \text{ k}\Omega \\
I_2 & = & \frac{10 \text{ V}}{10 \text{ k}\Omega} \\
I_2 & = & 1 \text{ mA}
\end{array}$$

Mit der Kirchhoffschen Maschenregel ergibt sich  $I_1$ .

$$I_1 = I_2 + I_3 = 1 \text{ mA} + 2 \text{ mA} = 3 \text{ mA}$$

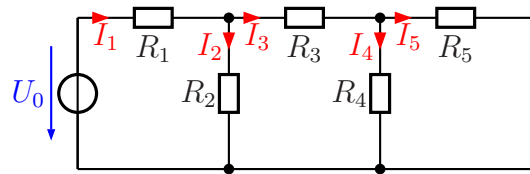
Wegen der Reihenschaltung  $R_3/R_4$  ist  $I_4 = I_3 = 2 \text{ mA}$ .

**Zusammengefasste Ergebnisse:**

$$I_1 = 3 \text{ mA} \quad I_2 = 1 \text{ mA} \quad I_3 = 2 \text{ mA} \quad I_4 = 2 \text{ mA}$$

### 5.1.2 Aufgabe 16

Bestimmen Sie alle Ströme in nebenstehender Schaltung! Verwenden Sie dazu das Maschenstromverfahren. Legen Sie zunächst einen geeigneten Vollständigen Baum fest, bevor Sie mit der Rechnung beginnen.



$$U_0 = 12 \text{ V}$$

$$R_1 = 4 \text{ k}\Omega$$

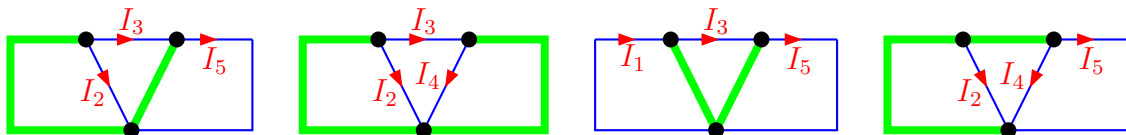
$$R_2 = 1 \text{ k}\Omega$$

$$R_3 = 3,1 \text{ k}\Omega$$

$$R_4 = 9 \text{ k}\Omega$$

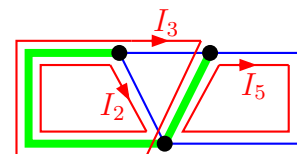
$$R_5 = 1 \text{ k}\Omega$$

**Lösung:**



Hier sind vier mögliche Vollständige Bäume dargestellt. Hierbei ist zu beachten, dass die unteren Anschlüsse der Widerstände  $R_2$  und  $R_4$  scheinbar an verschiedenen Knoten angeschlossen sind. Tatsächlich ist jedoch eine leitende Verbindung dazwischen, so dass diese beiden Knoten zu einem einzigen zusammengefasst werden müssen. Jeder eingezeichnete Baum ist möglich, es sind auch alle sinnvoll. Je nachdem, wie der Baum gelegt wurde, ergeben sich unterschiedliche Maschenströme. **Nur die Verbindungszweige** bilden die Maschenströme! Im ersten Fall (links) sind das  $I_2$ ,  $I_3$  und  $I_5$ , im zweiten Fall  $I_2$ ,  $I_3$  und  $I_4$ , im dritten Fall  $I_1$ ,  $I_3$  und  $I_5$  und im vierten dargestellten Fall  $I_2$ ,  $I_5$  und  $I_5$ .

Willkürlich habe ich den linken Fall für die weitere Lösung verwendet. Dieser Baum wurde entsprechend der Faustregel durch die Spannungsquelle gelegt. Das wäre aber auch beim zweiten und vierten Beispielbaum der Fall. In jedem Fall ist zu beachten, dass der jeweilige Maschenstrom seinen Rückweg **nicht** durch andere Verbindungszweige, sondern **ausschließlich innerhalb des Baumes** finden darf. Damit können die Maschengleichungen aufgestellt werden.



$$\begin{array}{rcll}
(2) & (R_1 + R_2) \cdot I_2 & + R_1 \cdot I_3 & = U_0 \\
(3) & R_1 \cdot I_2 & + (R_1 + R_3 + R_4) \cdot I_3 & - R_4 \cdot I_5 = U_0 \\
(5) & & - R_4 \cdot I_3 & + (R_4 + R_5) \cdot I_5 = 0 \\
\hline
(2) & (4 \text{ k}\Omega + 1 \text{ k}\Omega) \cdot I_2 & + 4 \text{ k}\Omega \cdot I_3 & = 12 \text{ V} \\
(3) & 4 \text{ k}\Omega \cdot I_2 & + (4 \text{ k}\Omega + 3,1 \text{ k}\Omega + 9 \text{ k}\Omega) \cdot I_3 & - 9 \text{ k}\Omega \cdot I_5 = 12 \text{ V} \\
(5) & & - 9 \text{ k}\Omega \cdot I_3 & + (9 \text{ k}\Omega + 1 \text{ k}\Omega) \cdot I_5 = 0 \\
\hline
(2) & 5 \text{ k}\Omega \cdot I_2 & + 4 \text{ k}\Omega \cdot I_3 & = 12 \text{ V} \\
(3) & 4 \text{ k}\Omega \cdot I_2 & + 16,1 \text{ k}\Omega \cdot I_3 & - 9 \text{ k}\Omega \cdot I_5 = 12 \text{ V} \\
(5) & & - 9 \text{ k}\Omega \cdot I_3 & + 10 \text{ k}\Omega \cdot I_5 = 0 \\
\hline
\end{array}$$

Dieses Gleichungssystem kann mit jedem beliebigen Verfahren gelöst werden. Zur Lösung verwende ich das Einsetzungsverfahren. Dazu stelle ich Gleichung (5) nach  $I_5$  um und setze das Ergebnis in die anderen Gleichungen ein.

$$\begin{array}{rcl}
-9 \text{ k}\Omega \cdot I_3 + 10 \text{ k}\Omega \cdot I_5 & = & 0 \quad | + 9 \text{ k}\Omega \cdot I_3 \\
10 \text{ k}\Omega \cdot I_5 & = & 9 \text{ k}\Omega \cdot I_3 \quad | : 10 \text{ k}\Omega \\
I_5 & = & 0,9 \cdot I_3
\end{array}$$

Da  $I_5$  in Gleichung (2) nicht vorkommt, muss nur in Gleichung (3) eingesetzt werden.

$$\begin{array}{rcl}
4 \text{ k}\Omega \cdot I_2 + 16,1 \text{ k}\Omega \cdot I_3 - 9 \text{ k}\Omega \cdot I_5 & = & 12 \text{ V} \\
4 \text{ k}\Omega \cdot I_2 + 16,1 \text{ k}\Omega \cdot I_3 - 9 \text{ k}\Omega \cdot 0,9 \cdot I_3 & = & 12 \text{ V} \\
4 \text{ k}\Omega \cdot I_2 + 16,1 \text{ k}\Omega \cdot I_3 - 8,1 \text{ k}\Omega \cdot I_3 & = & 12 \text{ V} \\
4 \text{ k}\Omega \cdot I_2 + 8 \text{ k}\Omega \cdot I_3 & = & 12 \text{ V}
\end{array}$$

Jetzt sind noch zwei Gleichungen übrig.

$$\boxed{
\begin{array}{rcl}
(2) & 5 \text{ k}\Omega \cdot I_2 & + 4 \text{ k}\Omega \cdot I_3 = 12 \text{ V} \\
(3) & 4 \text{ k}\Omega \cdot I_2 & + 8 \text{ k}\Omega \cdot I_3 = 12 \text{ V}
\end{array}
}$$

Jetzt bietet sich das Subtraktionsverfahren an. Gleichung (3) wird dazu durch 2 dividiert.

$$\begin{array}{rcll}
(2) & 5 \text{ k}\Omega \cdot I_2 & + 4 \text{ k}\Omega \cdot I_3 & = 12 \text{ V} \quad | \\
(3) & 4 \text{ k}\Omega \cdot I_2 & + 8 \text{ k}\Omega \cdot I_3 & = 12 \text{ V} \quad | : 2 \\
\hline
(2) & 5 \text{ k}\Omega \cdot I_2 & + 4 \text{ k}\Omega \cdot I_3 & = 12 \text{ V} \quad | \\
(3) & 2 \text{ k}\Omega \cdot I_2 & + 4 \text{ k}\Omega \cdot I_3 & = 6 \text{ V} \quad | - \\
\hline
& 3 \text{ k}\Omega \cdot I_2 & & = 6 \text{ V} \quad | : 3 \text{ k}\Omega \\
& & & = 2 \text{ V} \\
& I_2 & & = \frac{2 \text{ V}}{3 \text{ k}\Omega} \\
& I_2 & & = 0,667 \text{ mA}
\end{array}$$

Das Ergebnis wird in Gleichung (2) eingesetzt.

$$\begin{aligned}5 \text{ k}\Omega \cdot I_2 + 4 \text{ k}\Omega \cdot I_3 &= 12 \text{ V} \\5 \text{ k}\Omega \cdot 2 \text{ mA} + 4 \text{ k}\Omega \cdot I_3 &= 12 \text{ V} \\10 \text{ V} + 4 \text{ k}\Omega \cdot I_3 &= 12 \text{ V} & | - 10 \text{ V} \\4 \text{ k}\Omega \cdot I_3 &= 2 \text{ V} & | : 4 \text{ k}\Omega \\I_3 &= \frac{2 \text{ V}}{4 \text{ k}\Omega} \\I_3 &= 0,5 \text{ mA}\end{aligned}$$

Dieses Ergebnis kann in die umgestellte Gleichung (5) eingesetzt werden.

$$I_5 = 0,9 \cdot I_3 = 0,9 \cdot 0,5 \text{ mA} = 0,45 \text{ mA}$$

Damit ist das Gleichungssystem gelöst. Es fehlen aber noch die Ströme  $I_1$  und  $I_4$ .

Nach der Kirchhoffschen Knotenregel gilt am Knoten links oben:

$$I_1 = I_2 + I_3 = 2 \text{ mA} + 0,5 \text{ mA} = 2,5 \text{ mA}$$

Mit der gleichen Regel gilt am Knoten rechts oben:

$$I_4 = I_3 - I_5 = 0,5 \text{ mA} - 0,45 \text{ mA} = 0,05 \text{ mA}$$

**Zusammengefasste Ergebnisse:**

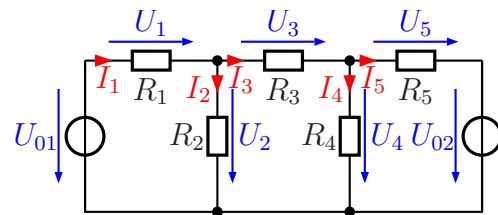
$$I_1 = 2,5 \text{ mA} \quad I_2 = 2 \text{ mA} \quad I_3 = 0,5 \text{ mA} \quad I_4 = 50 \mu\text{A} \quad I_5 = 0,45 \text{ mA}$$

### 5.1.3 Aufgabe 17

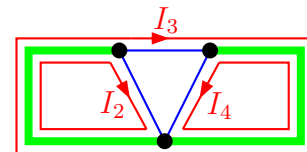
Bestimmen Sie alle Ströme und Spannungen in nebenstehender Schaltung!

Gegeben sind folgende Werte:

$$\begin{aligned} U_{01} &= 20 \text{ V} & U_{02} &= 10 \text{ V} \\ R_1 &= 2 \text{ k}\Omega & R_2 &= 3 \text{ k}\Omega \\ R_3 &= 400 \Omega & R_4 &= 500 \Omega \\ R_5 &= 2 \text{ k}\Omega \end{aligned}$$



**Lösung:** Die Struktur der Schaltung ist identisch mit Aufgabe 2. Daher gibt es hier die gleichen Möglichkeiten, den Baum zulegen. Eine Wiederholung erübrigt sich daher an dieser Stelle. Nebenstehend ist die Struktur der Schaltung mit dem ausgewählten Vollständigen Baum dargestellt. Der Baum wurde entsprechend der Faustregel durch die Spannungsquellen gelegt. Die Maschengleichungen können aufgestellt werden.



(2)	$(R_1 + R_2) \cdot I_2$	$+R_1 \cdot I_3$		$= U_{01}$
(3)	$R_1 \cdot I_2$	$+(R_1 + R_3 + R_5) \cdot I_3$	$-R_5 \cdot I_4$	$= U_{01} - U_{02}$
(4)		$-R_5 \cdot I_4$	$+(R_5 + R_4) \cdot I_4$	$= U_{02}$
(2)	$(2 \text{ k}\Omega + 3 \text{ k}\Omega) \cdot I_2$	$+2 \text{ k}\Omega \cdot I_3$		$= 20 \text{ V}$
(3)	$2 \text{ k}\Omega \cdot I_2$	$+(2 \text{ k}\Omega + 0,4 \text{ k}\Omega + 2 \text{ k}\Omega) \cdot I_3$	$-2 \text{ k}\Omega \cdot I_4$	$= 20 \text{ V} - 10 \text{ V}$
(4)		$-2 \text{ k}\Omega \cdot I_3$	$+(0,5 \text{ k}\Omega + 2 \text{ k}\Omega) \cdot I_4$	$= 10 \text{ V}$
(2)	$5 \text{ k}\Omega \cdot I_2$	$+2 \text{ k}\Omega \cdot I_3$		$= 20 \text{ V}$
(3)	$2 \text{ k}\Omega \cdot I_2$	$+4,4 \text{ k}\Omega \cdot I_3$	$-2 \text{ k}\Omega \cdot I_4$	$= 10 \text{ V}$
(4)		$-2 \text{ k}\Omega \cdot I_3$	$+2,5 \text{ k}\Omega \cdot I_4$	$= 10 \text{ V}$

Zur Abwechslung löse ich das Gleichungssystem mit der Cramerschen Regel<sup>1</sup>.

$$\begin{aligned} I_2 &= \frac{\begin{vmatrix} 20 \text{ V} & 2 \text{ k}\Omega & 0 \text{ k}\Omega \\ 10 \text{ V} & 4,4 \text{ k}\Omega & -2 \text{ k}\Omega \\ 10 \text{ V} & -2 \text{ k}\Omega & 2,5 \text{ k}\Omega \end{vmatrix}}{\begin{vmatrix} 5 \text{ k}\Omega & 2 \text{ k}\Omega & 0 \text{ k}\Omega \\ 2 \text{ k}\Omega & 4,4 \text{ k}\Omega & -2 \text{ k}\Omega \\ 0 \text{ k}\Omega & -2 \text{ k}\Omega & 2,5 \text{ k}\Omega \end{vmatrix}} \\ &= \frac{220 \text{ k}\Omega^2 \text{ V} - 40 \text{ k}\Omega^2 \text{ V} - 80 \text{ k}\Omega^2 \text{ V} - 50 \text{ k}\Omega^2 \text{ V}}{55 \text{ k}\Omega^3 - 20 \text{ k}\Omega^3 - 10 \text{ k}\Omega^3} \\ &= \frac{50 \text{ k}\Omega^2 \text{ V}}{25 \text{ k}\Omega^3} \\ I_2 &= 2 \text{ mA} \end{aligned}$$

<sup>1</sup>Einzelheiten zur Cramerschen Regel findet man beispielsweise hier:  
<http://www.dk4ek.de/mathematik/cramer.pdf>

Mit diesem Ergebnis kann aus Gleichung (2) der Strom  $I_3$  bestimmt werden.

$$\begin{aligned}
 5 \text{ k}\Omega \cdot I_2 + 2 \text{ k}\Omega \cdot I_3 &= 20 \text{ V} \\
 5 \text{ k}\Omega \cdot 2 \text{ mA} + 2 \text{ k}\Omega \cdot I_3 &= 20 \text{ V} \\
 10 \text{ V} + 2 \text{ k}\Omega \cdot I_3 &= 20 \text{ V} \quad -10 \text{ V} \\
 2 \text{ k}\Omega \cdot I_3 &= 10 \text{ V} \quad | : 2 \text{ k}\Omega \\
 I_3 &= \frac{10 \text{ V}}{2 \text{ k}\Omega} \\
 I_3 &= 5 \text{ mA}
 \end{aligned}$$

Mit diesem Ergebnis kann aus Gleichung (4) der Strom  $I_4$  bestimmt werden.

$$\begin{aligned}
 -2 \text{ k}\Omega \cdot I_3 + 2,5 \text{ k}\Omega \cdot I_4 &= 10 \text{ V} \\
 -2 \text{ k}\Omega \cdot 5 \text{ mA} + 2,5 \text{ k}\Omega \cdot I_4 &= 10 \text{ V} \\
 -10 \text{ V} + 2,5 \text{ k}\Omega \cdot I_4 &= 10 \text{ V} \quad | + 10 \text{ V} \\
 2,5 \text{ k}\Omega \cdot I_4 &= 20 \text{ V} \quad | : 2,5 \text{ k}\Omega \\
 I_4 &= \frac{20 \text{ V}}{2,5 \text{ k}\Omega} \\
 I_4 &= 8 \text{ mA}
 \end{aligned}$$

Am oberen linken Knoten folgt aus der Kirchhoffschen Knotenregel:

$$I_1 = I_2 + I_3 = 2 \text{ mA} + 5 \text{ mA} = 7 \text{ mA}$$

Am oberen rechten Knoten folgt aus der Kirchhoffschen Knotenregel:

$$I_5 = I_3 - I_4 = 5 \text{ mA} - 8 \text{ mA} = -3 \text{ mA}$$

An dem Minuszeichen im Ergebnis kann man erkennen, dass der Strom nicht nach rechts, wie in der Schaltung eingezeichnet, sondern tatsächlich nach links fließt.

Alle gesuchten Spannungen erhält man mit Hilfe des Ohmschen Gesetzes an dem jeweiligen Widerstand.

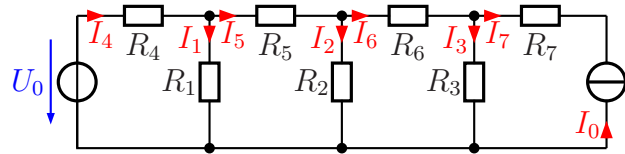
$$\begin{aligned}
 U_1 &= R_1 \cdot I_1 = 2 \text{ k}\Omega \cdot 7 \text{ mA} = 14 \text{ V} \\
 U_2 &= R_2 \cdot I_2 = 3 \text{ k}\Omega \cdot 2 \text{ mA} = 6 \text{ V} \\
 U_3 &= R_3 \cdot I_3 = 400 \Omega \cdot 5 \text{ mA} = 2 \text{ V} \\
 U_4 &= R_4 \cdot I_4 = 500 \Omega \cdot 8 \text{ mA} = 4 \text{ V} \\
 U_5 &= R_5 \cdot I_5 = 2 \text{ k}\Omega \cdot 3 \text{ mA} = 6 \text{ V}
 \end{aligned}$$

### Zusammengefasste Ergebnisse:

$I_1 = 7 \text{ mA}$	$I_2 = 2 \text{ mA}$	$I_3 = 5 \text{ mA}$	$I_4 = 8 \text{ mA}$	$I_5 = -3 \text{ mA}$
$U_1 = 14 \text{ V}$	$U_2 = 6 \text{ V}$	$U_3 = 2 \text{ V}$	$U_4 = 4 \text{ V}$	$U_5 = -6 \text{ V}$

### 5.1.4 Aufgabe 18

Bestimmen Sie alle Ströme in nebenstehender Schaltung! Verwenden Sie dazu das Maschenstromverfahren. Legen Sie zunächst einen geeigneten Vollständigen Baum fest, bevor Sie mit der Rechnung beginnen. Gegeben sind folgende Werte:



$$U_0 = 12 \text{ V} \quad I_0 = 20 \text{ mA} \quad R_1 = 1,4 \text{ k}\Omega \quad R_2 = 4 \text{ k}\Omega \quad R_3 = 1 \text{ k}\Omega$$

$$R_4 = 1,25 \text{ k}\Omega \quad R_5 = 1 \text{ k}\Omega \quad R_6 = 3 \text{ k}\Omega \quad R_7 = 2 \text{ k}\Omega$$

Ein Tipp: Wandeln Sie die Stromquelle vorher in eine Spannungsquelle um!

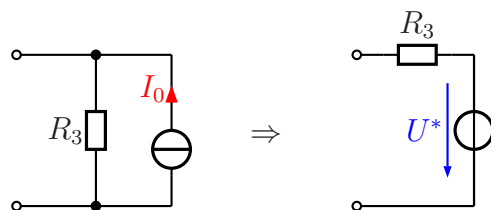
**Lösung:** Zunächst wird die Stromquelle  $I_0$  in eine Spannungsquelle umgewandelt. Dabei stellt sich die Frage, welcher Widerstand (bzw. welche Widerstände) dabei als *Innenwiderstand* anzusehen ist. Die erste Erkenntnis dabei ist: Der Widerstand  $R_7$  spielt keine Rolle, er kann bei den weiteren Überlegungen weggelassen werden!

Warum ist das so? Dazu gibt es zwei mögliche Denkansätze.

- Der Innenwiderstand einer idealen Stromquelle ist  $\infty$ . Schaltet man dazu den Widerstand  $R_7$  in Reihe, ist der Gesamtwiderstand immer noch  $\infty$ , er bewirkt also keine Veränderung.
- Die Stromquelle liefert einen konstanten Strom. Dieser Strom ist lastunabhängig immer gleich. Daher fließt dieser Strom auch unverändert durch  $R_7$ .

Der einzige Unterschied, der sich ergeben würde, wenn man  $R_7$  überbrücken würde, wäre eine andere Spannung direkt an den Anschlussklemmen der idealen Stromquelle. Diese Spannung wäre um den Spannungsfall an  $R_7$  kleiner als mit aktivem  $R_7$ . **Die Spannung an der Reihenschaltung aus der Stromquelle mit diesem Widerstand wäre jedoch in jedem Fall gleich.**

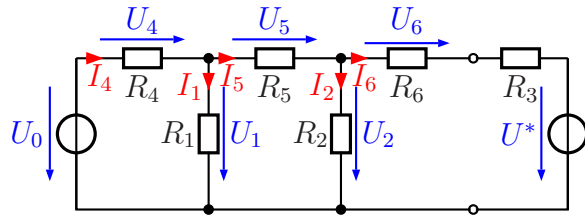
Nebenstehend ist die Umwandlung dargestellt. Der Widerstand  $R_7$  wurde bereits weggelassen. Dann arbeitet  $R_3$  als Innenwiderstand der Stromquelle und taucht daher auch als Innenwiderstand der Spannungsquelle wieder auf. Die Ursprungsspannung dieser Ersatzspannungsquelle habe ich mit  $U^*$  bezeichnet. Diese Spannung kann mit Hilfe des Ohmschen Gesetzes aus dem Urstrom  $I_0$  und dem Innenwiderstand der Stromquelle  $R_3$  berechnet werden.



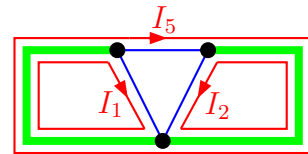
$$U^* = R_3 \cdot I_0 = 1 \text{ k}\Omega \cdot 20 \text{ mA} = 20 \text{ V}$$



Setzt man diese Ersatzschaltung an der rechten Seite in die gegebene Schaltung ein, dann erhält man nebenstehende Schaltung. In dieser Form ähnelt die Schaltung sehr stark der Schaltung aus der vorangehenden Aufgabe 3. Lediglich die Bezeichnungen der Widerstände, Spannungen und Ströme sind anders. Zu beachten ist hier, dass in dieser Ersatzschaltung an  $R_3$  **nicht** die Werte  $U_3$  und  $I_3$  aus der Originalschaltung zu messen sind.



Nebenstehend ist die Struktur der Schaltung mit einem Vollständigen Baum dargestellt. Da es sich wiederum sinngemäß um die gleiche Struktur, wie bei Aufgabe 3 handelt, verzichte ich hier auf die Darstellung der Alternativen. Der Baum wurde entsprechend der Faustregel durch die Spannungsquellen gelegt. Die Maschengleichungen können aufgestellt werden.



(1)	$(R_1 + R_4) \cdot I_1$		$+R_4 \cdot I_5 = U_0$
(2)		$(R_2 + R_3 + R_6) \cdot I_2$	$-(R_3 + R_6) \cdot I_5 = U^*$
(5)	$R_4 \cdot I_1$	$-(R_3 + R_6) \cdot I_2$	$+(R_3 + R_4 + R_5 + R_6) \cdot I_5 = U_0 - U^*$
(1)	$2,65 \text{ k}\Omega \cdot I_1$		$+1,25 \text{ k}\Omega \cdot I_5 = 12 \text{ V}$
(2)		$8 \text{ k}\Omega \cdot I_2$	$-4 \text{ k}\Omega \cdot I_5 = 20 \text{ V}$
(5)	$1,25 \text{ k}\Omega \cdot I_1$	$-4 \text{ k}\Omega \cdot I_2$	$+6,25 \text{ k}\Omega \cdot I_5 = -8 \text{ V}$

Es bietet sich an, Gleichung (2) nach  $I_2$  aufzulösen. Damit kann das Einsetzungsverfahren verwendet werden.

$$\begin{aligned}
 8 \text{ k}\Omega \cdot I_2 - 4 \text{ k}\Omega \cdot I_5 &= 20 \text{ V} & | + 4 \text{ k}\Omega \cdot I_5 \\
 8 \text{ k}\Omega \cdot I_2 &= 20 \text{ V} + 4 \text{ k}\Omega \cdot I_5 & | : 8 \text{ k}\Omega \\
 I_2 &= \frac{20 \text{ V}}{8 \text{ k}\Omega} + \frac{4 \text{ k}\Omega}{8 \text{ k}\Omega} \cdot I_5 \\
 I_2 &= 2,5 \text{ mA} + 0,5 \cdot I_5
 \end{aligned}$$

Das Ergebnis muss nur in Gleichung (5) eingesetzt werden, da in Gleichung (1) der Strom  $I_2$  nicht vorkommt.

$$\begin{aligned}
 1,25 \text{ k}\Omega \cdot I_1 - 4 \text{ k}\Omega \cdot I_2 + 6,25 \text{ k}\Omega \cdot I_5 &= -8 \text{ V} \\
 1,25 \text{ k}\Omega \cdot I_1 - 4 \text{ k}\Omega \cdot (2,5 \text{ mA} + 0,5 \cdot I_5) + 6,25 \text{ k}\Omega \cdot I_5 &= -8 \text{ V} \\
 1,25 \text{ k}\Omega \cdot I_1 - 10 \text{ V} - 2 \text{ k}\Omega \cdot I_5 + 6,25 \text{ k}\Omega \cdot I_5 &= -8 \text{ V} & | + 10 \text{ V} \\
 1,25 \text{ k}\Omega \cdot I_1 + 4,25 \text{ k}\Omega \cdot I_5 &= 2 \text{ V}
 \end{aligned}$$

Übrig geblieben ist mit dieser Gleichung (5) und Gleichung (1) jetzt ein Lineargleichungssystem mit nur noch zwei Variablen.

(1)	$2,65 \text{ k}\Omega \cdot I_1$	$+1,25 \text{ k}\Omega \cdot I_5$	$= 12 \text{ V}$
(5)	$1,25 \text{ k}\Omega \cdot I_1$	$+4,25 \text{ k}\Omega \cdot I_5$	$= 2 \text{ V}$

Zur Abwechslung verwende ich für den nächsten Reduktionsschritt das Additions-/Subtraktionsverfahren.

$$\begin{array}{rcll}
 (1) & 2,65 \text{ k}\Omega \cdot I_1 & +1,25 \text{ k}\Omega \cdot I_5 & = 12 \text{ V} & | \cdot 4,25 \\
 (5) & 1,25 \text{ k}\Omega \cdot I_1 & +4,25 \text{ k}\Omega \cdot I_5 & = 2 \text{ V} & | \cdot 1,25 \\
 \hline
 (1) & 11,2625 \text{ k}\Omega \cdot I_1 & +5,3125 \text{ k}\Omega \cdot I_5 & = 51 \text{ V} & | \\
 (5) & 1,5625 \text{ k}\Omega \cdot I_1 & +5,3125 \text{ k}\Omega \cdot I_5 & = 2,5 \text{ V} & | - \\
 \hline
 & 9,7 \text{ k}\Omega \cdot I_1 & & = 48,5 \text{ V} & | : 9,7 \text{ k}\Omega \\
 & I_1 & & = 5 \text{ mA} & 
 \end{array}$$

Das Ergebnis kann in Gleichung (1) eingesetzt werden, um  $I_5$  zu bestimmen.

$$\begin{array}{rcll}
 11,2625 \text{ k}\Omega \cdot I_1 + 5,3125 \text{ k}\Omega \cdot I_5 & = & 51 \text{ V} & \\
 11,2625 \text{ k}\Omega \cdot 5 \text{ mA} + 5,3125 \text{ k}\Omega \cdot I_5 & = & 51 \text{ V} & \\
 56,3125 \text{ V} + 5,3125 \text{ k}\Omega \cdot I_5 & = & 51 \text{ V} & | - 56,3125 \text{ V} \\
 5,3125 \text{ k}\Omega \cdot I_5 & = & -5,3125 \text{ V} & | : 5,3125 \text{ k}\Omega \\
 I_5 & = & -1 \text{ mA} & 
 \end{array}$$

Dieses Ergebnis wird in die umgestellte Gleichung (2) eingesetzt.

$$I_2 = 2,5 \text{ mA} + 0,5 \cdot I_5 = 2,5 \text{ mA} + 0,5 \cdot (-1 \text{ mA}) = 2,5 \text{ mA} - 0,5 \text{ mA} = 2 \text{ mA}$$

Damit ist das Gleichungssystem gelöst. Die weiteren Ströme erhält man jeweils über die Kirchhoffsche Knotenregel (an unterschiedlichen Knoten). Am Knoten oben links gilt:

$$I_4 = I_1 + I_5 = 5 \text{ mA} - 1 \text{ mA} = 4 \text{ mA}$$

Am Knoten oben in der Mitte gilt:

$$I_6 = I_1 - I_3 = -1 \text{ mA} - 2 \text{ mA} = -3 \text{ mA}$$

Spätestens jetzt müssen wir die Ersatzschaltung verlassen und in die Originalschaltung zurückgehen. Da hier der Urstrom  $I_0$  durch  $R_7$  fließt, gilt unter Berücksichtigung der Stromrichtung:

$$I_7 = -I_0 = -20 \text{ mA}$$

Damit kann am Knoten oben rechts der Strom  $I_3$  berechnet werden.

$$I_3 = I_6 - I_7 = -3 \text{ mA} - (-20 \text{ mA}) = 17 \text{ mA}$$

**Zusammengefasste Ergebnisse:**

$$I_1 = 5 \text{ mA} \quad I_2 = 2 \text{ mA} \quad I_3 = 17 \text{ mA} \quad I_4 = 4 \text{ mA}$$

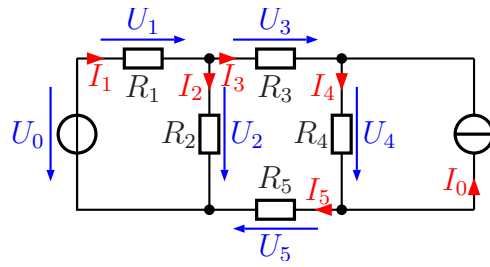
$$I_5 = -1 \text{ mA} \quad I_6 = -3 \text{ mA} \quad I_7 = -20 \text{ mA}$$

### 5.1.5 Aufgabe 19

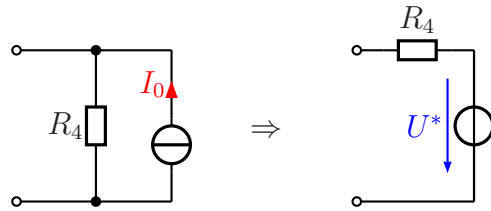
Bestimmen Sie alle Ströme und Spannungen in nebenstehender Schaltung!

Gegeben sind folgende Werte:

$$\begin{aligned} U_0 &= 20 \text{ V} & I_0 &= 10 \text{ mA} \\ R_1 &= 4 \text{ k}\Omega & R_2 &= 5 \text{ k}\Omega \\ R_3 &= 10 \text{ k}\Omega & R_4 &= 2 \text{ k}\Omega \\ R_5 &= 8 \text{ k}\Omega & & \end{aligned}$$

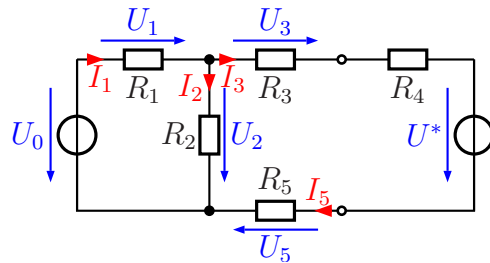


**Lösung:** Zunächst wird die Stromquelle  $I_0$  in eine Spannungsquelle umgewandelt. Nebenstehend ist die Umwandlung dargestellt. Darin arbeitet  $R_4$  als Innenwiderstand der Stromquelle und taucht daher auch als Innenwiderstand der Spannungsquelle wieder auf. Die Urspannung dieser Ersatzspannungsquelle habe ich mit  $U^*$  bezeichnet. Diese Spannung kann mit Hilfe des Ohmschen Gesetzes aus dem Urstrom  $I_0$  und dem Innenwiderstand der Stromquelle  $R_4$  berechnet werden.

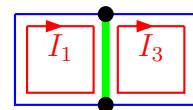


$$U^* = R_4 \cdot I_0 = 2 \text{ k}\Omega \cdot 10 \text{ mA} = 20 \text{ V}$$

Mit dieser Teil-Ersatzschaltung ergibt sich nebenstehendes Bild der Schaltung. Der Strom  $I_4$  und die Spannung  $U_4$  sind jetzt nicht mehr eingetragen, weil in dieser Schaltung an  $R_4$  andere Werte anstehen. Nur für den Teil links von den Anschlussklemmen bleiben alle Werte erhalten.  $I_3$  und  $I_5$  sind gleich, weil die Widerstände (zusammen mit  $R_4$  und  $U^*$ ) in Reihe geschaltet sind.



Nebenstehend ist die Struktur der Schaltung mit einem Vollständigen Baum dargestellt. Da es nur zwei Knoten gibt, ist der Baum recht simpel. Grundsätzlich gibt es nur drei Möglichkeiten, den Baum zu legen: über den linken Zweig, über den rechten Zweig oder durch den mittleren Zweig. Ich habe ihn durch Widerstand  $R_2$  gelegt, weil dann die Struktur der Maschenströme recht übersichtlich wird. Eine der Spannungsquellen mit einzubeziehen, wie es die Fastregel sagt, bringt in diesem Fall keine Vorteile. Die Maschenströme sind damit  $I_1$  und  $I_3$ . Damit können die Maschengleichungen aufgestellt werden.



$$\begin{array}{rcl}
(1) & (R_1 + R_2) \cdot I_1 & -R_2 \cdot I_3 = U_0 \\
(3) & -R_2 \cdot I_1 & +(R_2 + R_3 + R_4 + R_5) \cdot I_3 = -U^* \\
\hline
(1) & (4 \text{ k}\Omega + 5 \text{ k}\Omega) \cdot I_1 & -5 \text{ k}\Omega \cdot I_3 = 20 \text{ V} \\
(3) & -5 \text{ k}\Omega & +(5 \text{ k}\Omega + 10 \text{ k}\Omega + 2 \text{ k}\Omega + 8 \text{ k}\Omega) \cdot I_3 = -20 \text{ V} \\
\hline
(1) & 9 \text{ k}\Omega \cdot I_1 & -5 \text{ k}\Omega \cdot I_3 = 20 \text{ V} \\
(3) & -5 \text{ k}\Omega \cdot I_1 & +25 \text{ k}\Omega \cdot I_3 = -20 \text{ V}
\end{array}$$

Dieses Gleichungssystem kann mit einem beliebigen Lösungsverfahren aufgelöst werden. Hier bietet sich das Additionsverfahren an, denn Gleichung (3) kann bequem durch 5 dividiert werden.

$$\begin{array}{rcl}
(1) & 9 \text{ k}\Omega \cdot I_1 & -5 \text{ k}\Omega \cdot I_3 = 20 \text{ V} \\
(3) & -5 \text{ k}\Omega \cdot I_1 & +25 \text{ k}\Omega \cdot I_3 = -20 \text{ V} \quad | : 5 \\
\hline
(1) & 9 \text{ k}\Omega \cdot I_1 & -5 \text{ k}\Omega \cdot I_3 = 20 \text{ V} \quad | \\
(3) & -1 \text{ k}\Omega \cdot I_1 & +5 \text{ k}\Omega \cdot I_3 = -4 \text{ V} \quad | + \\
\hline
& 8 \text{ k}\Omega \cdot I_1 & = 16 \text{ V} \quad | : 8 \text{ k}\Omega \\
& I_1 & = 2 \text{ mA}
\end{array}$$

Das Ergebnis kann beispielsweise in Gleichung (1) eingesetzt werden, um  $I_3$  zu bestimmen.

$$\begin{array}{rcl}
9 \text{ k}\Omega \cdot I_1 - 5 \text{ k}\Omega \cdot I_3 & = & 20 \text{ V} \\
9 \text{ k}\Omega \cdot 2 \text{ mA} - 5 \text{ k}\Omega \cdot I_3 & = & 20 \text{ V} \\
18 \text{ V} - 5 \text{ k}\Omega \cdot I_3 & = & 20 \text{ V} \quad | - 18 \text{ V} \\
-5 \text{ k}\Omega \cdot I_3 & = & 2 \text{ V} \quad | : (-5 \text{ k}\Omega) \\
I_3 & = & -0,4 \text{ mA}
\end{array}$$

Wegen  $I_5 = I_3$  ist damit auch  $I_5 = -0,4 \text{ mA}$ .

Mit der Kirchhoffschen Knotenregel am oberen Knoten kann jetzt  $I_2$  bestimmt werden.

$$I_2 = I_1 - I_3 = 2 \text{ mA} - (-0,4 \text{ mA}) = 2,4 \text{ mA}$$

Zur Bestimmung von  $I_4$  müssen wir zurückgehen in die Originalschaltung. Am Knoten oben rechts gilt:

$$I_4 = I_3 + I_0 = -0,4 \text{ mA} + 10 \text{ mA} = 9,6 \text{ mA}$$

Zum Abschluss können nun alle Spannungen über das Ohmsche Gesetz am jeweiligen Widerstand berechnet werden.

$$\begin{array}{l}
U_1 = R_1 \cdot I_1 = 4 \text{ k}\Omega \cdot 2 \text{ mA} = 8 \text{ V} \\
U_2 = R_2 \cdot I_2 = 5 \text{ k}\Omega \cdot 2,4 \text{ mA} = 12 \text{ V} \\
U_3 = R_3 \cdot I_3 = 10 \text{ k}\Omega \cdot (-0,4 \text{ mA}) = -4 \text{ V} \\
U_4 = R_4 \cdot I_4 = 2 \text{ k}\Omega \cdot 9,6 \text{ mA} = 19,2 \text{ V} \\
U_5 = R_5 \cdot I_5 = 8 \text{ k}\Omega \cdot (-0,4 \text{ mA}) = -3,2 \text{ V}
\end{array}$$

### Zusammengefasste Ergebnisse:

$$I_1 = 2 \text{ mA} \quad I_2 = 2,4 \text{ mA} \quad I_3 = -0,4 \text{ mA} \quad I_4 = 9,6 \text{ mA} \quad I_5 = -0,4 \text{ mA}$$

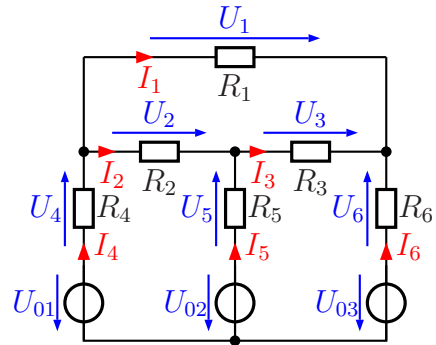
$$U_1 = 8 \text{ V} \quad U_2 = 12 \text{ V} \quad U_3 = -4 \text{ V} \quad U_4 = 19,2 \text{ V} \quad U_5 = -3,2 \text{ V}$$

### 5.1.6 Aufgabe 20

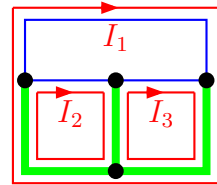
Bestimmen Sie alle Ströme und Spannungen in nebenstehender Schaltung!

Gegeben sind folgende Werte:

$$\begin{aligned} R_1 &= 1 \text{ k}\Omega & R_2 &= 1 \text{ k}\Omega \\ R_3 &= 1 \text{ k}\Omega & R_4 &= 400 \Omega \\ R_5 &= 1,25 \text{ k}\Omega & R_6 &= 1 \text{ k}\Omega \\ U_{01} &= 10 \text{ V} & U_{02} &= 20 \text{ V} \\ U_{03} &= 15 \text{ V} \end{aligned}$$



**Lösung:** Nebenstehend ist die Struktur der Schaltung mit einem Vollständigen Baum dargestellt. Ich habe ihn gemäß der Faustregel durch die drei Spannungsquellen gelegt. Alle Knoten sind auf diese Weise auf einem eindeutigen Weg miteinander verbunden und die Maschen sind nicht unnötig lang. Die Maschenströme sind damit  $I_1$ ,  $I_2$  und  $I_3$ . Damit können die Maschengleichungen aufgestellt werden.



$$\begin{array}{rcll} (1) & (R_4 + R_1 + R_6) \cdot I_1 & + R_4 \cdot I_2 & + R_6 \cdot I_3 = U_{01} - U_{03} \\ (2) & R_4 \cdot I_1 & + (R_4 + R_2 + R_5) \cdot I_2 & - R_5 \cdot I_3 = U_{01} - U_{02} \\ (3) & R_6 \cdot I_1 & - R_5 \cdot I_2 & + (R_5 + R_3 + R_6) \cdot I_3 = U_{02} - U_{03} \\ \hline (1) & 2,4 \text{ k}\Omega \cdot I_1 & + 400 \Omega \cdot I_2 & + 1 \text{ k}\Omega \cdot I_3 = -5 \text{ V} \\ (2) & 400 \Omega \cdot I_1 & + 2,65 \text{ k}\Omega \cdot I_2 & - 1,25 \text{ k}\Omega \cdot I_3 = -10 \text{ V} \\ (3) & 1 \text{ k}\Omega \cdot I_1 & - 1,25 \text{ k}\Omega \cdot I_2 & 3,25 \text{ k}\Omega \cdot I_3 = 5 \text{ V} \end{array}$$

Zur Lösung des Gleichungssystems verwende ich die Cramersche Regel.

$$\begin{aligned} I_1 &= \frac{\begin{vmatrix} -5 \text{ V} & 0,4 \text{ k}\Omega & 1 \text{ k}\Omega \\ -10 \text{ V} & 2,65 \text{ k}\Omega & -1,25 \text{ k}\Omega \\ 5 \text{ V} & -1,25 \text{ k}\Omega & 3,25 \text{ k}\Omega \end{vmatrix}}{\begin{vmatrix} 2,4 \text{ k}\Omega & 0,4 \text{ k}\Omega & 1 \text{ k}\Omega \\ 0,4 \text{ k}\Omega & 2,65 \text{ k}\Omega & -1,25 \text{ k}\Omega \\ 1 \text{ k}\Omega & -1,25 \text{ k}\Omega & 3,25 \text{ k}\Omega \end{vmatrix}} \\ &= \frac{-43,0625 \text{ k}\Omega^2 \text{ V} - 2,5 \text{ k}\Omega^2 \text{ V} + 12,5 \text{ k}\Omega^2 \text{ V} - 13,25 \text{ k}\Omega^2 \text{ V} + 7,8125 \text{ k}\Omega^2 \text{ V} + 13 \text{ k}\Omega^2 \text{ V}}{20,67 \text{ k}\Omega^3 - 0,5 \text{ k}\Omega^3 - 0,5 \text{ k}\Omega^3 - 2,65 \text{ k}\Omega^3 - 3,75 \text{ k}\Omega^3 - 0,52 \text{ k}\Omega^3} \\ &= \frac{-25,5 \text{ k}\Omega^2 \text{ V}}{12,75 \text{ k}\Omega^3} \\ I_1 &= -2 \text{ mA} \end{aligned}$$

Da bei der Bestimmung von  $I_2$  die Nennerdeterminante die gleiche ist, kann deren Wert sofort übernommen werden.

$$\begin{aligned}
 I_2 &= \frac{\begin{vmatrix} 2,4 \text{ k}\Omega & -5 \text{ V} & 1 \text{ k}\Omega \\ 0,4 \text{ k}\Omega & -10 \text{ V} & -1,25 \text{ k}\Omega \\ 1 \text{ k}\Omega & 5 \text{ V} & 3,25 \text{ k}\Omega \end{vmatrix}}{12,75 \text{ k}\Omega^3} \\
 &= \frac{-78 \text{ k}\Omega^2 \text{ V} + 6,25 \text{ k}\Omega^2 \text{ V} + 2 \text{ k}\Omega^2 \text{ V} + 10 \text{ k}\Omega^2 \text{ V} + 15 \text{ k}\Omega^2 \text{ V} + 6,5 \text{ k}\Omega^2 \text{ V}}{12,75 \text{ k}\Omega^3} \\
 &= \frac{-38,25 \text{ k}\Omega^2 \text{ V}}{12,75 \text{ k}\Omega^3} \\
 I_2 &= -3 \text{ mA}
 \end{aligned}$$

Zur Bestimmung von  $I_3$  können die Werte in eine beliebige Gleichung eingesetzt werden. Ich verwende willkürlich Gleichung (1).

$$\begin{aligned}
 2,4 \text{ k}\Omega \cdot I_1 + 400 \Omega \cdot I_2 + 1 \text{ k}\Omega \cdot I_3 &= -5 \text{ V} \\
 2,4 \text{ k}\Omega \cdot (-2 \text{ mA}) + 400 \Omega \cdot (-3 \text{ mA}) + 1 \text{ k}\Omega \cdot I_3 &= -5 \text{ V} \\
 -4,8 \text{ V} - 1,2 \text{ V} + 1 \text{ k}\Omega \cdot I_3 &= -5 \text{ V} \\
 -6 \text{ V} + 1 \text{ k}\Omega \cdot I_3 &= -5 \text{ V} \quad | + 6 \text{ V} \\
 1 \text{ k}\Omega \cdot I_3 &= 1 \text{ V} \quad | : 1 \text{ k}\Omega \\
 I_3 &= 1 \text{ mA}
 \end{aligned}$$

Die übrigen Ströme können jeweils mit der Kirchhoffschen Knotenregel berechnet werden. Am Knoten links oben gilt:

$$I_4 = I_1 + I_2 = -2 \text{ mA} - 3 \text{ mA} = -5 \text{ mA}$$

Am mittleren Knoten oben gilt:

$$I_5 = I_3 - I_2 = 1 \text{ mA} - (-2 \text{ mA}) = 3 \text{ mA}$$

Am rechten Knoten gilt:

$$I_6 = -I_1 - I_3 = -(-2 \text{ mA}) - 1 \text{ mA} = 1 \text{ mA}$$

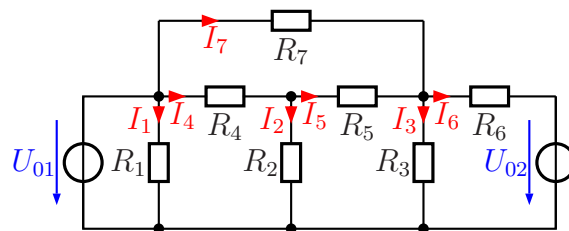
**Zusammengefasste Ergebnisse:**

$$I_1 = -2 \text{ mA} \quad I_2 = -3 \text{ mA} \quad I_3 = 1 \text{ mA}$$

$$I_4 = -5 \text{ mA} \quad I_5 = 4 \text{ mA} \quad I_6 = 1 \text{ mA}$$

### 5.1.7 Aufgabe 21

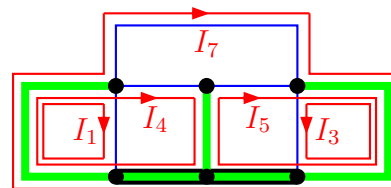
Bestimmen Sie alle Ströme in nebenstehender Schaltung! Verwenden Sie dazu das Maschenstromverfahren. Legen Sie zunächst einen geeigneten Vollständigen Baum fest, bevor Sie mit der Rechnung beginnen.



$$U_{01} = 12 \text{ V} \quad R_1 = 200 \, \Omega \quad R_3 = 1,5 \text{ k}\Omega \quad R_5 = 1,5 \text{ k}\Omega \quad R_7 = 3 \text{ k}\Omega$$

$$U_{02} = 18 \text{ V} \quad R_2 = 300 \, \Omega \quad R_4 = 1,5 \text{ k}\Omega \quad R_6 = 1 \text{ k}\Omega$$

**Lösung:** Nebenstehend ist die Struktur der Schaltung mit einem Vollständigen Baum dargestellt. Zu beachten ist, dass die drei untenliegenden „Knoten“ keine eigenständigen Knoten sind, da sie leitend miteinander verbunden sind. Deshalb sind sie zu einem „Überknoten“ zusammengefasst. Ich habe den Baum gemäß der Faustregel durch die beiden Spannungsquellen gelegt. Zusätzlich war in der Mitte noch ein Abzweig notwendig. Die Maschenströme sind damit  $I_1$ ,  $I_3$ ,  $I_4$ ,  $I_5$  und  $I_7$ . Hiermit können die Maschengleichungen aufgestellt werden.



(1)	$R_1 \cdot I_1$					$= U_{01}$
(3)		$(R_6 + R_3) \cdot I_3$		$-R_6 \cdot I_5$	$-R_6 \cdot I_7$	$= U_{02}$
(4)			$(R_4 + R_2) \cdot I_4$	$-R_2 \cdot I_5$		$= U_{01}$
(5)		$-R_6 \cdot I_3$	$-R_2 \cdot I_4$	$+(R_2 + R_5 + R_6) \cdot I_5$	$+R_6 \cdot I_7$	$= -U_{02}$
(7)		$-R_6 \cdot I_3$		$+R_6 \cdot I_5$	$+(R_7 + R_6) \cdot I_7$	$= U_{01} - U_{02}$
(1)	$200 \, \Omega \cdot I_1$					$= 12 \text{ V}$
(3)		$2,5 \text{ k}\Omega \cdot I_3$		$-1 \text{ k}\Omega \cdot I_5$	$-1 \text{ k}\Omega \cdot I_7$	$= 18 \text{ V}$
(4)			$1,8 \text{ k}\Omega \cdot I_4$	$-300 \, \Omega \cdot I_5$		$= 12 \text{ V}$
(5)		$-1 \text{ k}\Omega \cdot I_3$	$-300 \, \Omega \cdot I_4$	$+2,8 \text{ k}\Omega \cdot I_5$	$+1 \text{ k}\Omega \cdot I_7$	$= -18 \text{ V}$
(7)		$-1 \text{ k}\Omega \cdot I_3$		$+1 \text{ k}\Omega \cdot I_5$	$+4 \text{ k}\Omega \cdot I_7$	$= -6 \text{ V}$

Aus Gleichung (1) ergibt sich sofort  $I_1$ .

$$200 \, \Omega \cdot I_1 = 12 \text{ V} \quad | : 200 \, \Omega$$

$$I_1 = \frac{12 \text{ V}}{200 \, \Omega}$$

$$I_1 = 60 \text{ mA}$$

Übrig bleibt nun ein Gleichungssystem 4. Ordnung.

(3)	$2,5 \text{ k}\Omega \cdot I_3$		$-1 \text{ k}\Omega \cdot I_5$	$-1 \text{ k}\Omega \cdot I_7$	$= 18 \text{ V}$
(4)		$1,8 \text{ k}\Omega \cdot I_4$	$-300 \, \Omega \cdot I_5$		$= 12 \text{ V}$
(5)	$-1 \text{ k}\Omega \cdot I_3$	$-300 \, \Omega \cdot I_4$	$+2,8 \text{ k}\Omega \cdot I_5$	$+1 \text{ k}\Omega \cdot I_7$	$= -18 \text{ V}$
(7)	$-1 \text{ k}\Omega \cdot I_3$		$+1 \text{ k}\Omega \cdot I_5$	$+4 \text{ k}\Omega \cdot I_7$	$= -6 \text{ V}$

Es bietet sich an, Gleichung (4) und Gleichung (5) zu addieren, wobei natürlich eine Gleichung zuvor mit einem geeigneten Faktor multipliziert werden muss.

$$\begin{array}{r}
 (4) \qquad \qquad \qquad 1,8 \text{ k}\Omega \cdot I_4 \quad -300 \Omega \cdot I_5 \qquad \qquad \qquad = 12 \text{ V} \\
 (5) \quad -1 \text{ k}\Omega \cdot I_3 \quad -300 \Omega \cdot I_4 \quad +2,8 \text{ k}\Omega \cdot I_5 \quad +1 \text{ k}\Omega \cdot I_7 = -18 \text{ V} \quad | \cdot 6 \\
 \hline
 (4) \qquad \qquad \qquad 1,8 \text{ k}\Omega \cdot I_4 \quad -300 \Omega \cdot I_5 \qquad \qquad \qquad = 12 \text{ V} \quad | + \\
 (5) \quad -6 \text{ k}\Omega \cdot I_3 \quad -1,8 \text{ k}\Omega \cdot I_4 \quad +16,8 \text{ k}\Omega \cdot I_5 \quad +6 \text{ k}\Omega \cdot I_7 = -108 \text{ V} \quad | + \\
 \hline
 (8) \quad -6 \text{ k}\Omega \cdot I_3 \qquad \qquad \qquad +16,5 \text{ k}\Omega \cdot I_5 \quad +6 \text{ k}\Omega \cdot I_7 = -96 \text{ V}
 \end{array}$$

Die Ergebnisgleichung (8) kann nun mit Gleichung (3) und (7) zu einem Gleichungssystem mit nur noch 3. Ordnung aufgeschrieben werden.

(3)	$2,5 \text{ k}\Omega \cdot I_3$	$-1 \text{ k}\Omega \cdot I_5$	$-1 \text{ k}\Omega \cdot I_7$	$= 18 \text{ V}$
(7)	$-1 \text{ k}\Omega \cdot I_3$	$+1 \text{ k}\Omega \cdot I_5$	$+4 \text{ k}\Omega \cdot I_7$	$= -6 \text{ V}$
(8)	$-6 \text{ k}\Omega \cdot I_3$	$+16,5 \text{ k}\Omega \cdot I_5$	$+6 \text{ k}\Omega \cdot I_7$	$= -96 \text{ V}$

Für die weitere Lösung kann nun ein beliebiges Lösungsverfahren verwendet werden. Ich empfehle die Cramersche Regel. Das möchte ich hier nicht im Detail vorführen. Man erhält die Lösungen:

$$I_3 = 6 \text{ mA} \quad I_5 = -4 \text{ mA} \quad I_7 = 1 \text{ mA}$$

Jetzt fehlen nur noch die Ströme, die innerhalb des Baumes in den jeweiligen Widerständen fließen. Dazu wird jeweils die Kirchhoffsche Knotenregel verwendet.

Am Knoten in der Mitte gilt:

$$I_2 = I_4 - I_5 = 6 \text{ mA} - (-4 \text{ mA}) = 10 \text{ mA}$$

Am Knoten rechts gilt:

$$I_6 = I_5 + I_7 - I_3 = -4 \text{ mA} + 1 \text{ mA} - 6 \text{ mA} = -9 \text{ mA}$$

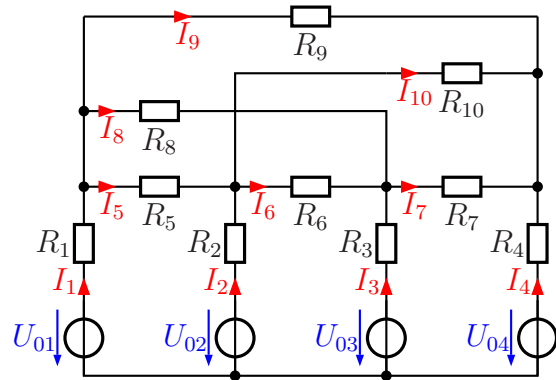
**Zusammengefasste Ergebnisse:**

$I_1 = 60 \text{ mA}$	$I_2 = 10 \text{ mA}$	$I_3 = 6 \text{ mA}$	$I_4 = -6 \text{ mA}$
$I_5 = -4 \text{ mA}$	$I_6 = -9 \text{ mA}$	$I_7 = 1 \text{ mA}$	



### 5.1.8 Aufgabe 22

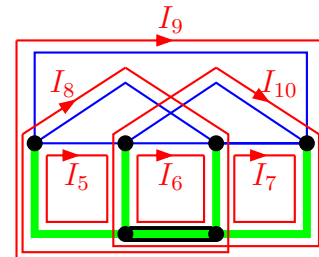
Bestimmen Sie alle Ströme in nebenstehender Schaltung! Verwenden Sie dazu das Maschenstromverfahren. Legen Sie zunächst einen geeigneten Vollständigen Baum fest, bevor Sie mit der Rechnung beginnen.



$$\begin{aligned}
 U_{01} &= 15 \text{ V} & U_{02} &= 18 \text{ V} & U_{03} &= 10 \text{ V} & U_{04} &= 4 \text{ V} \\
 R_1 &= 750 \Omega & R_2 &= 1 \text{ k}\Omega & R_3 &= 1 \text{ k}\Omega & R_4 &= 250 \Omega \\
 R_5 &= 2 \text{ k}\Omega & R_6 &= 4 \text{ k}\Omega & R_7 &= 200 \Omega & R_8 &= 2 \text{ k}\Omega \\
 R_9 &= 2,5 \text{ k}\Omega & R_{10} &= 1 \text{ k}\Omega & & & & 
 \end{aligned}$$

**Lösung:** Zugegeben, diese Schaltung ist schon recht umfangreich. Aber trotzdem möchte ich einen Lösungsweg darstellen, denn das Maschenstromverfahren ist mächtig genug.

Ich verwende für die Lösung den nebenstehend dargestellten Vollständigen Baum. Zu beachten ist, dass die beiden untenliegenden „Knoten“ keine eigenständigen Knoten sind, da sie leitend miteinander verbunden sind. Deshalb sind sie zu einem „Überknoten“ zusammengefasst. Ich habe den Baum gemäß der Faustregel durch die vier Spannungsquellen gelegt. Damit ergeben sich die hier dargestellten Maschenströme. Die Maschengleichungen können aufgestellt werden. (Aus Platzgründen sind die Gleichungen nicht mit einer Gleichungsnummer versehen.)



$(R_1 + R_5 + R_2)I_5$	$-R_2I_6$	$-R_3I_7$	$+R_1I_8$	$+R_1I_9$	$-R_2I_{10}$	$= U_{01} - U_{02}$
$-R_2I_5$	$+(R_2 + R_6 + R_3)I_6$	$-R_3I_7$	$+R_3I_8$	$+R_4I_9$	$+R_2I_{10}$	$= U_{02} - U_{03}$
$R_1I_5$	$+R_3I_6$	$+(R_3 + R_7 + R_4)I_7$	$-R_3I_8$	$+R_4I_9$	$+R_4I_{10}$	$= U_{03} - U_{04}$
$R_1I_5$	$+R_3I_6$	$-R_3I_7$	$+(R_1 + R_8 + R_3)I_8$	$+R_1I_9$	$+R_1I_9$	$= U_{01} - U_{03}$
$-R_5I_5$	$+R_2I_6$	$+R_4I_7$	$+R_1I_8$	$+(R_1 + R_9 + R_4)I_9$	$+R_4I_{10}$	$= U_{01} - U_{04}$
		$+R_4I_7$		$+R_4I_9$	$+(R_2 + R_{10} + R_4)I_{10}$	$= U_{02} - U_{04}$

Aus Platzgründen lasse ich beim Einsetzen der Werte die Einheiten weg. Die Widerstände werden in  $\text{k}\Omega$  und die Spannungen in  $\text{V}$  eingesetzt, dann ergeben sich die Ströme in der Einheit  $\text{mA}$ .

(5)	$3,75 \cdot I_5$	$-1 \cdot I_6$		$+0,75 \cdot I_8$	$+0,75 \cdot I_9$	$-1 \cdot I_{10}$	$= -3$
(6)	$-1 \cdot I_5$	$+6 \cdot I_6$	$-1 \cdot I_7$	$+1 \cdot I_8$		$+1 \cdot I_{10}$	$= 8$
(7)		$-1 \cdot I_6$	$+1,45 \cdot I_7$	$-1 \cdot I_8$	$+0,25 \cdot I_9$	$+0,25 \cdot I_{10}$	$= 6$
(8)	$0,75 \cdot I_5$	$+1 \cdot I_6$	$-1 \cdot I_7$	$+3,75 \cdot I_8$	$+0,75 \cdot I_9$		$= 5$
(9)	$0,75 \cdot I_5$		$+0,25 \cdot I_7$	$+0,75 \cdot I_8$	$+3,5 \cdot I_9$	$+0,25 \cdot I_{10}$	$= 11$
(10)	$-2 \cdot I_5$	$+1 \cdot I_6$	$+0,25 \cdot I_7$		$+0,25 \cdot I_9$	$+2,25 \cdot I_{10}$	$= 14$

Dieses Gleichungssystem kann mit jedem beliebigen Verfahren aufgelöst werden. Da es doch recht umfangreich ist, möchte ich das nicht im Detail vorrechnen. Wenn man es beispielsweise mit einem Rechenprogramm löst, erhält man folgende Werte:

$$I_5 = 0 \text{ mA} \quad I_6 = 1 \text{ mA} \quad I_7 = 5 \text{ mA} \quad I_8 = 2 \text{ mA} \quad I_9 = 2 \text{ mA} \quad I_{10} = 5 \text{ mA}$$

Es fehlen nur noch die Ströme  $I_1$  bis  $I_4$ . Diese können mit der Kirchhoffschen Knotenregel an den Knoten oberhalb der Widerstände  $R_1$  bis  $R_4$  berechnet werden.

Am Knoten über  $R_1$  gilt:

$$I_1 = I_5 + I_8 + I_9 = 0 \text{ mA} + 2 \text{ mA} + 2 \text{ mA} = 4 \text{ mA}$$

Am Knoten über  $R_2$  gilt:

$$I_2 = I_6 + I_{10} - I_5 = 1 \text{ mA} + 5 \text{ mA} - 0 \text{ mA} = 6 \text{ mA}$$

Am Knoten über  $R_3$  gilt:

$$I_3 = I_7 - I_6 - I_8 = 5 \text{ mA} - 1 \text{ mA} - 2 \text{ mA} = 2 \text{ mA}$$

Am Knoten über  $R_4$  gilt:

$$I_4 = -I_7 - I_9 - I_{10} = -5 \text{ mA} - 2 \text{ mA} - 5 \text{ mA} = -12 \text{ mA}$$

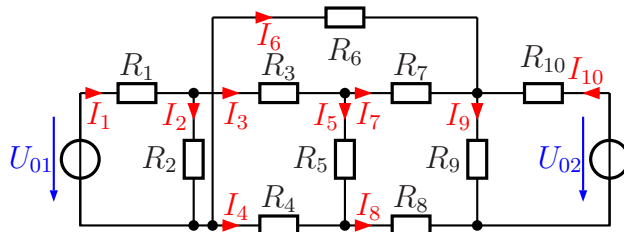
**Zusammengefasste Ergebnisse:**

$$I_1 = 4 \text{ mA} \quad I_2 = 6 \text{ mA} \quad I_3 = 2 \text{ mA} \quad I_4 = -12 \text{ mA} \quad I_5 = 0 \text{ mA}$$

$$I_6 = 1 \text{ mA} \quad I_7 = 5 \text{ mA} \quad I_8 = 2 \text{ mA} \quad I_9 = 2 \text{ mA} \quad I_{10} = 5 \text{ mA}$$

### 5.1.9 Aufgabe 23

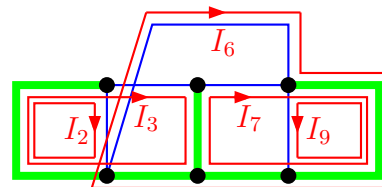
Bestimmen Sie alle Ströme in nebenstehender Schaltung! Verwenden Sie dazu das Maschenstromverfahren. Legen Sie zunächst einen geeigneten Vollständigen Baum fest, bevor Sie mit der Rechnung beginnen.



Bekannt sind folgende Werte:

$$\begin{aligned} U_{01} &= 15 \text{ V} & U_{02} &= 20 \text{ V} & R_1 &= 1 \text{ k}\Omega & R_2 &= 13 \text{ k}\Omega \\ R_3 &= 3 \text{ k}\Omega & R_4 &= 1 \text{ k}\Omega & R_5 &= 11 \text{ k}\Omega & R_6 &= 5 \text{ k}\Omega \\ R_7 &= 10 \text{ k}\Omega & R_8 &= 500 \Omega & R_9 &= 2 \text{ k}\Omega & R_{10} &= 1 \text{ k}\Omega \end{aligned}$$

**Lösung:** Nebenstehend ist die Struktur der Schaltung mit einem Vollständigen Baum dargestellt. Ich habe den Baum gemäß der Faustregel durch die beiden Spannungquellen gelegt. Zusätzlich war in der Mitte noch ein Abzweig notwendig. Die Maschenströme sind damit  $I_2$ ,  $I_3$ ,  $I_6$ ,  $I_7$  und  $I_9$ . Hiermit können die Maschengleichungen aufgestellt werden.



(2)	$(R_1 + R_2) \cdot I_2$	$+R_1 \cdot I_3$	$+R_4 \cdot I_6$	$-R_5 \cdot I_7$	$-R_{10} \cdot I_9$	$= U_{01}$
(3)	$R_1 \cdot I_2$	$+(R_1 + R_3 + R_5 + R_4) \cdot I_3$	$+R_4 \cdot I_6$	$+(R_{10} + R_8) \cdot I_7$	$-R_{10} \cdot I_9$	$= U_{01}$
(6)		$R_4 \cdot I_3$	$+(R_6 + R_{10} + R_8 + R_4) \cdot I_6$	$+(R_{10} + R_8) \cdot I_7$	$-R_{10} \cdot I_9$	$= -U_{02}$
(7)		$-R_5 \cdot I_3$	$+(R_{10} + R_8) \cdot I_6$	$+(R_7 + R_{10} + R_8 + R_5) \cdot I_7$	$-R_{10} \cdot I_9$	$= -U_{02}$
(9)			$-R_{10} \cdot I_6$	$-R_{10} \cdot I_7$	$+(R_9 + R_{10}) \cdot I_9$	$= U_{02}$

Die gegebenen Werte werden in die Gleichungen eingesetzt.

(2)	$14 \text{ k}\Omega \cdot I_2$	$+1 \text{ k}\Omega \cdot I_3$				$= 15 \text{ V}$
(3)	$1 \text{ k}\Omega \cdot I_2$	$+16 \text{ k}\Omega \cdot I_3$	$+1 \text{ k}\Omega \cdot I_6$	$-11 \text{ k}\Omega \cdot I_7$		$= 15 \text{ V}$
(6)		$1 \text{ k}\Omega \cdot I_3$	$+7,5 \text{ k}\Omega \cdot I_6$	$+1,5 \text{ k}\Omega \cdot I_7$	$-1 \text{ k}\Omega \cdot I_9$	$= -20 \text{ V}$
(7)		$-11 \text{ k}\Omega \cdot I_3$	$+1,5 \text{ k}\Omega \cdot I_6$	$+22,5 \text{ k}\Omega \cdot I_7$	$-1 \text{ k}\Omega \cdot I_9$	$= -20 \text{ V}$
(9)			$-1 \text{ k}\Omega \cdot I_6$	$-1 \text{ k}\Omega \cdot I_7$	$+3 \text{ k}\Omega \cdot I_9$	$= 20 \text{ V}$

Dieses Gleichungssystem kann mit jedem beliebigen Verfahren aufgelöst werden. Da es doch recht umfangreich ist, möchte ich das nicht im Detail vorrechnen. Wenn man es beispielsweise mit einem Rechenprogramm löst, erhält man folgende Werte:

$$I_2 = 1 \text{ mA} \quad I_3 = 1 \text{ mA} \quad I_6 = -2 \text{ mA} \quad I_7 = 0 \text{ mA} \quad I_9 = 6 \text{ mA}$$

Es fehlen nur noch die Ströme  $I_1$ ,  $I_4$ ,  $I_5$  und  $I_{10}$ . Diese können mit der Kirchhoffschen Knotenregel an unterschiedlichen Knoten berechnet werden.

Am linken oberen Knoten gilt:

$$I_1 = I_2 + I_3 = 1 \text{ mA} + 1 \text{ mA} = 2 \text{ mA}$$

Am Knoten in der links unten gilt:

$$I_4 = I_2 - I_1 - I_6 = 1 \text{ mA} - 2 \text{ mA} - (-2 \text{ mA}) = 1 \text{ mA}$$

Am Knoten in der Mitte oben gilt:

$$I_5 = I_3 - I_7 = 1 \text{ mA} - 0 \text{ mA} = 1 \text{ mA}$$

Am Knoten rechts oben gilt:

$$I_{10} = I_9 - I_6 - I_7 = 6 \text{ mA} - (-2 \text{ mA}) - 0 \text{ mA} = 8 \text{ mA}$$

**Zusammengefasste Ergebnisse:**

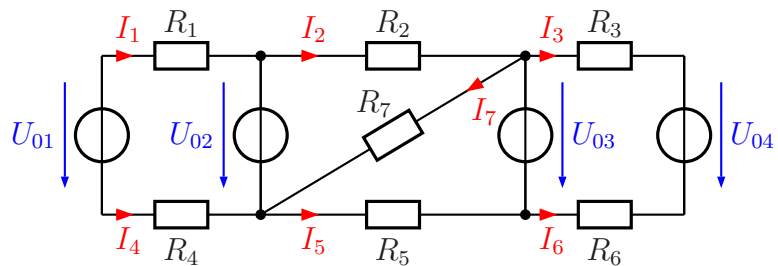
$I_1 = 2 \text{ mA}$	$I_2 = 1 \text{ mA}$	$I_3 = 1 \text{ mA}$	$I_4 = 1 \text{ mA}$	$I_5 = 1 \text{ mA}$
$I_6 = -2 \text{ mA}$	$I_7 = 0 \text{ mA}$	$I_8 = 2 \text{ mA}$	$I_9 = 6 \text{ mA}$	$I_{10} = 8 \text{ mA}$

## 6 Gemischte Aufgaben

### 6.1 Berechnung der Ströme

#### 6.1.1 Aufgabe 24

Bestimmen Sie die Ströme  $I_1$  bis  $I_7$  in nebenstehender Schaltung! Verwenden Sie dazu ein beliebiges Lösungsverfahren.



Bekannt sind folgende Werte:

$$\begin{array}{llll}
 U_{01} = 7 \text{ V} & U_{02} = 4 \text{ V} & U_{03} = 9 \text{ V} & U_{04} = 15 \text{ V} \\
 R_1 = 1 \text{ k}\Omega & R_2 = 1 \text{ k}\Omega & R_3 = 1 \text{ k}\Omega & R_4 = 500 \Omega \\
 R_5 = 600 \Omega & R_6 = 1 \text{ k}\Omega & R_7 = 2 \text{ k}\Omega & 
 \end{array}$$

**Lösung:** Für die Lösung sind der Überlagerungssatz und das Maschenstromverfahren sinnvoll möglich. Vorweg sind für beide Lösungsverfahren ein paar Vorüberlegungen möglich und auch sinnvoll.

Betrachten wir zunächst die Masche  $R_1 - U_{02} - R_4 - U_{01}$ . Hier ergibt sich aus der Kirchhoffschen Maschenregel:

$$I_4 = -I_1$$

Durch einen Maschenumlauf in dieser Masche können wir  $I_1$  bzw.  $I_4$  bestimmen:

$$\begin{aligned}
 R_1 \cdot I_1 + U_{02} + R_4 \cdot I_1 - U_{01} &= 0 \\
 R_1 \cdot I_1 + R_4 \cdot I_1 &= U_{01} - U_{02} \\
 (R_1 + R_4) \cdot I_1 &= U_{01} - U_{02} \\
 I_1 &= \frac{U_{01} - U_{02}}{R_1 + R_4} \\
 I_1 &= \frac{1 \text{ k}\Omega + 500 \Omega}{7 \text{ V} - 4 \text{ V}} \\
 I_1 &= 2 \text{ mA} \\
 I_4 &= -I_1 \\
 I_4 &= -2 \text{ mA}
 \end{aligned}$$

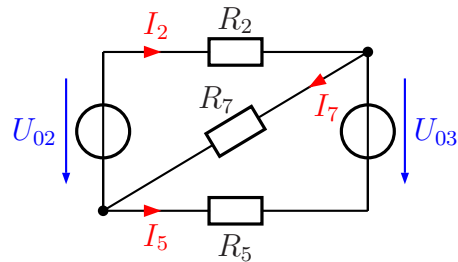
Entsprechend erhalten wir aus der Masche  $R_3 - U_{04} - R_6 - U_{03}$ :

$$I_6 = -I_3$$

Auch hier können wir mit einem Maschenumlauf  $I_3$  bzw.  $I_6$  bestimmen:

$$\begin{aligned}
 R_3 \cdot I_3 + U_{04} + R_6 \cdot I_3 - U_{03} &= 0 \\
 R_3 \cdot I_3 + R_6 \cdot I_3 &= U_{03} - U_{04} \\
 (R_3 + R_6) \cdot I_3 &= U_{03} - U_{04} \\
 I_3 &= \frac{U_{03} - U_{04}}{R_3 + R_6} \\
 I_3 &= \frac{9 \text{ V} - 15 \text{ V}}{1 \text{ k}\Omega + 1 \text{ k}\Omega} \\
 I_3 &= -3 \text{ mA} \\
 I_6 &= -I_3 \\
 I_6 &= 3 \text{ mA}
 \end{aligned}$$

Die linke und die rechte Masche ist damit berechnet. Es bleibt also nur noch der Mittelteil übrig, für den die Ströme  $I_2$ ,  $I_5$  und  $I_7$  bestimmt werden müssen. Die zugehörige „Restschaltung“ ist nebenstehend hier dargestellt.



Die weitere Lösung verläuft ab hier unterschiedlich.

**Lösung1 mit Überlagerungssatz:** Vorab: Ich bezeichne alle Ströme für den ersten Fall mit dem zusätzlichen Index  $_1$  und für den zweiten Fall mit  $_2$ .

### 1. Fall: $U_{02}$ in Betrieb

Wenn  $U_{03} = 0$  ist, kann diese Spannungsquelle durch einen Kurzschluss ersetzt werden. Dann sind  $R_5$  und  $R_7$  parallel geschaltet. Es ergibt sich für diese beiden Widerstände ein Ersatzwiderstand:

$$R_{57} = R_5 \parallel R_7 = 600 \Omega \parallel 2 \text{ k}\Omega = 462 \Omega$$

Zu dieser Parallelschaltung ist  $R_2$  in Reihe geschaltet. Für alle drei Widerstände ergibt sich dieser Ersatzwiderstand:

$$R_{257} = R_2 + R_{57} = 1 \text{ k}\Omega + 462 \Omega = 1462 \Omega$$

Damit kann nun  $I_{21}$  über das Ohmsche Gesetz an  $R_{257}$  bestimmt werden:

$$I_{21} = \frac{U_{02}}{R_{257}} = \frac{4 \text{ V}}{1462 \Omega} = 2,736 \text{ mA}$$

Für die Bestimmung der Ströme  $I_{51}$  und  $I_{71}$  benötige ich die Teilspannung  $U_{57}$  an  $R_{57}$ . Diese Spannung lege ich in der Richtung von rechts oben nach links unten fest, also in der Richtung von  $I_7$ .

$$U_{57} = R_{57} \cdot I_{21} = 462 \Omega \cdot 2,736 \text{ mA} = 1,264 \text{ V}$$

Hiermit können jetzt die beiden Ströme  $I_{51}$  und  $I_{71}$  jeweils über das Ohmsche Gesetz bestimmt werden. Hierbei ist zu beachten, dass die Stromrichtung von  $I_5$  dieser Spannungsrichtung entgegen definiert ist, der Strom also negativ anzusetzen ist.

$$I_{51} = -\frac{U_{57}}{R_5} = -\frac{1,264 \text{ V}}{600 \Omega} = -2,107 \text{ mA}$$

$$I_{71} = \frac{U_{57}}{R_7} = \frac{1,264 \text{ V}}{2 \text{ k}\Omega} = 0,632 \text{ mA}$$

## 2. Fall: $U_{03}$ in Betrieb

Wenn  $U_{02} = 0$  ist, kann diese Spannungsquelle durch einen Kurzschluss ersetzt werden. Dann sind  $R_2$  und  $R_7$  parallel geschaltet. Es ergibt sich für diese beiden Widerstände ein Ersatzwiderstand:

$$R_{27} = R_2 \parallel R_7 = 1 \text{ k}\Omega \parallel 2 \text{ k}\Omega = 667 \Omega$$

Zu dieser Parallelschaltung ist  $R_5$  in Reihe geschaltet. Für alle drei Widerstände ergibt sich dieser Ersatzwiderstand:

$$R_{257} = R_5 + R_{27} = 600 \Omega + 667 \Omega = 1\,267 \Omega$$

Damit kann nun  $I_{52}$  über das Ohmsche Gesetz an  $R_{257}$  bestimmt werden:

$$I_{52} = \frac{U_{03}}{R_{257}} = \frac{9 \text{ V}}{1\,267 \Omega} = 7,103 \text{ mA}$$

Für die Bestimmung der Ströme  $I_{22}$  und  $I_{72}$  benötige ich die Teilspannung  $U_{27}$  an  $R_{27}$ . Diese Spannung lege ich in der Richtung von rechts oben nach links unten fest, also in der Richtung von  $I_7$ .

$$U_{27} = R_{27} \cdot I_{52} = 667 \Omega \cdot 7,103 \text{ mA} = 4,738 \text{ V}$$

Hiermit können jetzt die beiden Ströme  $I_{22}$  und  $I_{72}$  jeweils über das Ohmsche Gesetz bestimmt werden. Hierbei ist zu beachten, dass die Stromrichtung von  $I_2$  dieser Spannungsrichtung entgegen definiert ist, der Strom also negativ anzusetzen ist.

$$I_{22} = -\frac{U_{27}}{R_2} = -\frac{4,738 \text{ V}}{1 \text{ k}\Omega} = -4,738 \text{ mA}$$

$$I_{72} = \frac{U_{27}}{R_7} = \frac{4,738 \text{ V}}{2 \text{ k}\Omega} = 2,364 \text{ mA}$$

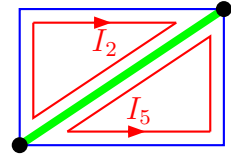
**Zusammenführung beider Fälle:** Die eben berechneten Teilströme können nun zu den tatsächlichen Strömen zusammengefasst werden. Da die Zwischenergebnisse gerundet waren, ergeben sich jetzt auch eventuell Rundungsfehler.

$$I_2 = I_{21} + I_{22} = 2,736 \text{ mA} - 4,738 \text{ mA} = -2 \text{ mA}$$

$$I_5 = I_{51} + I_{52} = -2,107 \text{ mA} + 7,103 \text{ mA} = 5 \text{ mA}$$

$$I_7 = I_{71} + I_{72} = 0,632 \text{ mA} + 2,364 \text{ mA} = 3 \text{ mA}$$

**Lösung 2 mit dem Maschenstromverfahren:** Da die Schaltung recht simpel ist, ergibt sich ein sehr einfacher Baum. Es gibt nur 2 Knoten, nämlich an den Enden von  $R_7$ . Daher lege ich den Baum auf  $R_7$ . Die Ströme  $I_2$  und  $I_5$  sind dann die Maschenströme. Es ergibt sich folgendes Gleichungssystem:



$$\begin{array}{rcl}
 (2) & (R_2 + R_7) \cdot I_2 & + R_7 \cdot I_5 = U_{02} \\
 (5) & R_7 \cdot I_2 & + (R_5 + R_7) \cdot I_5 = U_{03} \\
 \hline
 (2) & 3 \text{ k}\Omega \cdot I_2 & + 2 \text{ k}\Omega \cdot I_5 = 4 \text{ V} \\
 (5) & 2 \text{ k}\Omega \cdot I_2 & + 2,6 \text{ k}\Omega \cdot I_5 = 9 \text{ V}
 \end{array}$$

Es bietet sich an, Gleichung (2) mit 2 und Gleichung (5) mit 3 zu multiplizieren und die Gleichungen voneinander zu subtrahieren. Dann erhält man schnell  $I_5$ .

$$\begin{array}{rcl}
 (2) & 6 \text{ k}\Omega \cdot I_2 & + 4 \text{ k}\Omega \cdot I_5 = 8 \text{ V} & | - \\
 (5) & 6 \text{ k}\Omega \cdot I_2 & + 7,8 \text{ k}\Omega \cdot I_5 = 27 \text{ V} & | \\
 \hline
 & & 3,8 \text{ k}\Omega \cdot I_5 = 19 \text{ V} & | : 3,8 \text{ k}\Omega \\
 & & I_5 = 5 \text{ mA} &
 \end{array}$$

Das Ergebnis setze ich in Gleichung (5) ein.

$$\begin{array}{rcl}
 2 \text{ k}\Omega \cdot I_2 + 2,6 \text{ k}\Omega \cdot I_5 & = & 9 \text{ V} \\
 2 \text{ k}\Omega \cdot I_2 + 2,6 \text{ k}\Omega \cdot 5 \text{ mA} & = & 9 \text{ V} \\
 2 \text{ k}\Omega \cdot I_2 + 13 \text{ V} & = & 9 \text{ V} & | - 13 \text{ V} \\
 2 \text{ k}\Omega \cdot I_2 & = & -4 \text{ V} & | : 2 \text{ k}\Omega \\
 I_2 & = & -2 \text{ mA}
 \end{array}$$

In  $R_7$  fließen die Ströme  $I_2$  und  $I_5$ . Die Summe dieser Ströme stellen dann  $I_7$  dar.

$$I_7 = I_2 + I_5 = -2 \text{ mA} + 5 \text{ mA} = 3 \text{ mA}$$

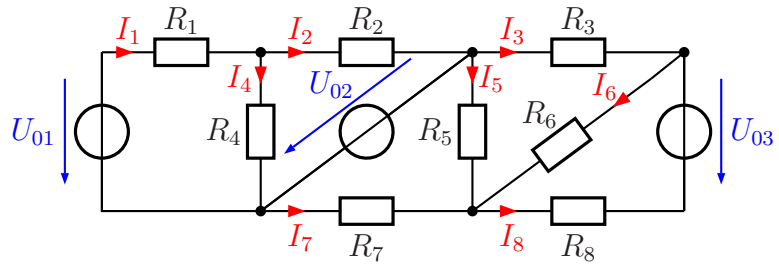
**Zusammengefasste Ergebnisse:**

$$\begin{array}{l}
 I_1 = 2 \text{ mA} \quad I_2 = -2 \text{ mA} \quad I_3 = -3 \text{ mA} \quad I_4 = -2 \text{ mA} \\
 I_5 = 5 \text{ mA} \quad I_6 = 3 \text{ mA} \quad I_7 = 3 \text{ mA}
 \end{array}$$



### 6.1.2 Aufgabe 25

Bestimmen Sie die Ströme  $I_1$  bis  $I_8$  in nebenstehender Schaltung! Verwenden Sie dazu ein beliebiges Lösungsverfahren.



Bekannt sind folgende Werte:

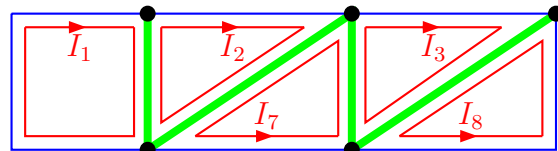
$$\begin{array}{lll}
 U_{01} = 8 \text{ V} & U_{02} = 5 \text{ V} & U_{03} = 6 \text{ V} \\
 R_1 = 500 \Omega & R_2 = 1 \text{ k}\Omega & R_3 = 2 \text{ k}\Omega & R_4 = 2 \text{ k}\Omega \\
 R_5 = 3 \text{ k}\Omega & R_6 = 1,5 \text{ k}\Omega & R_7 = 2 \text{ k}\Omega & R_8 = 1,5 \text{ k}\Omega
 \end{array}$$

**Lösung:** Auch bei dieser Schaltung sind mehrere Lösungsmöglichkeiten denkbar. Beispielsweise ist es möglich, durch Umwandlungen von Spannungsteilern in Spannungsquellen mit Innenwiderständen die Schaltung zu vereinfachen. Ich möchte dies hier aber nur grob skizzieren, ohne das im Detail vorzurechnen.

Hier wäre links die Spannungsquelle  $U_{01}$  mit den Widerständen  $R_1$  und  $R_4$  als Spannungsquelle mit Innenwiderstand umzurechnen. Damit kann dann sofort  $I_2$  über die Masche mit  $R_2$  und  $U_{02}$  und die eben erstellte Umrechnung bestimmt werden. Dann kann  $U_2$  (die Spannung an  $R_2$ ) und  $U_4$  (die Spannung an  $R_4$ ) berechnet werden. Damit erhält man dann über das Ohmsche Gesetz an  $R_4$  den Strom  $I_4$ . Zum Schluss wird mit der Kirchhoffschen Knotenregel der Strom  $I_1$  bestimmt.

Auch im rechten Teilbereich helfen Spannungsteiler-Umwandlungen weiter. Der eben durchgerechnete linke Teil hat keinen Einfluss auf den rechten Teil, weil beide direkt an  $U_{02}$  angeschlossen sind. Der rechte Teil kann also unabhängig vom Rest durchgerechnet werden. Hier kann  $U_{02}$  mit dem Spannungsteiler aus  $R_7$  und  $R_5$  sowie  $U_{03}$  mit dem Spannungsteiler aus  $R_8$  und  $R_6$  jeweils in eine Spannungsquelle mit Innenwiderstand umgerechnet werden. Dann kann  $I_3$  direkt bestimmt werden. Ähnlich wie schon auf der linken Seite können nun Teilspannungen und damit Ströme aus der Originalschaltung bestimmt werden.

Anstelle dieser Lösungsvariante möchte ich jedoch eine Lösung mit Hilfe des Maschenstromverfahrens vorstellen. Nebenstehend ist der von mir verwendete Baum dargestellt. Der vollständige Baum sollte auf jeden Fall durch  $U_{02}$  verlaufen, da hier eine Spannungsquelle ohne Vorwiderstand liegt. Den übrigen Teil des Baumes lege ich so,



dass sich möglichst kleine Maschen ergeben. Ich erhalte nachfolgendes Gleichungssystem:

(1)	$(R_1 + R_4)I_1$	$-R_4I_2$			$= U_{01}$
(2)	$-R_4I_1$	$+(R_2 + R_4)I_2$			$= -U_{02}$
(3)			$(R_3 + R_5 + R_6)I_3$	$+R_5I_7$	$+R_6I_8 = 0$
(7)			$R_5I_3$	$+(R_5 + R_7)I_7$	$= -U_{02}$
(8)			$R_6I_3$		$+(R_6 + R_8)I_8 = U_{03}$

Ich setze in dieses Gleichungssystem die gegebenen Werte ein. Aus Vereinfachungsgründen werden alle Widerstände in  $k\Omega$  und alle Spannungen in Volt eingesetzt, dann erhält man alle Ströme in Milliampere.

(1)	$2,5 \cdot I_1$	$-2 \cdot I_2$			$= 8$
(2)	$-2 \cdot I_1$	$+3 \cdot I_2$			$= -5$
(3)			$6,5 \cdot I_3$	$+3 \cdot I_7$	$+1,5 \cdot I_8 = 0$
(7)			$3 \cdot I_3$	$+5 \cdot I_7$	$= -5$
(8)			$1,5 \cdot I_3$		$+3 \cdot I_8 = 6$

Es fällt auf, dass  $I_1$  und  $I_2$  ausschließlich in den ersten beiden Gleichungen vorkommen, die übrigen Ströme ausschließlich in den letzten drei Gleichungen. Hierin spiegelt sich das Verhalten der Schaltung wieder, das ich schon im Vorwort beschrieben habe, nämlich dass der linke und der rechte Teil der Schaltung unabhängig voneinander betrachtet werden können. Dadurch ist es möglich, zunächst mit den ersten beiden Gleichungen  $I_1$  und  $I_2$  zu bestimmen. Das sieht dann so aus:

(1)	$2,5 \cdot I_1$	$-2 \cdot I_2$	$= 8$
(2)	$-2 \cdot I_1$	$+3 \cdot I_2$	$= -5$

Zur Lösung multipliziere ich Gleichung (1) mit 3 und Gleichung (2) mit 2. Dann können die Gleichungen addiert werden.

(1)	$2,5 \cdot I_1$	$-2 \cdot I_2$	$= 8$	$ \cdot 3$
(2)	$-2 \cdot I_1$	$+3 \cdot I_2$	$= -5$	$ \cdot 2$
(1)	$7,5 \cdot I_1$	$-5 \cdot I_2$	$= 24$	$ $
(2)	$-4 \cdot I_1$	$+5 \cdot I_2$	$= -10$	$ +$
	$3,5 \cdot I_1$		$= 14$	$ \div 3,5$
	$I_1$		$= 4$	

Ergebnis:  $I_1 = 4 \text{ mA}$

Das Ergebnis setze ich in Gleichung (2) ein.

$-2 \cdot I_1 + 3 \cdot I_2$	$= -5$
$-2 \cdot 4 + 3I_2$	$= -5$
$-8 + 3I_2$	$= -5 \quad   - 8$
$3I_2$	$= 3 \quad   : 3$
$I_2$	$= 1$

Ergebnis:  $I_2 = 1 \text{ mA}$

Nun können wir uns um den Rest kümmern. Das ist jetzt ein Gleichungssystem 3. Ordnung.

$$\begin{array}{l} (3) \quad 6,5 \cdot I_3 + 3 \cdot I_7 + 1,5 \cdot I_8 = 0 \\ (7) \quad 3 \cdot I_3 + 5 \cdot I_7 = -5 \\ (8) \quad 1,5 \cdot I_3 + 3 \cdot I_8 = 6 \end{array}$$

Für die Lösung dieses Gleichungssystems verwende ich die Cramersche Regel.

$$\begin{aligned} I_3 &= \frac{\begin{vmatrix} 0 & 3 & 1,5 \\ -5 & 5 & 0 \\ 6 & 0 & 3 \end{vmatrix}}{\begin{vmatrix} 6,5 & 3 & 1,5 \\ 3 & 5 & 0 \\ 1,5 & 0 & 3 \end{vmatrix}} \\ &= \frac{0 - 45 + 45}{97,5 - 11,25 - 27} \\ &= \frac{0}{59,25} \\ I_3 &= 0 \end{aligned}$$

Ergebnis:  $I_3 = 0 \text{ mA}$

Das Ergebnis setze ich in Gleichung (7) ein.

$$\begin{array}{l} 3 \cdot I_3 + 5 \cdot I_7 = -5 \\ 3 \cdot 0 + 5 \cdot I_7 = -5 \\ 5 \cdot I_7 = -5 \quad | :5 \\ I_7 = -1 \end{array}$$

Ergebnis:  $I_7 = -1 \text{ mA}$

Das Ergebnis für  $I_3$  setze ich in Gleichung (8) ein.

$$\begin{array}{l} 1,5 \cdot I_3 + 3 \cdot I_8 = 6 \\ 1,5 \cdot 0 + 3 \cdot I_8 = 6 \\ 3 \cdot I_8 = 6 \quad | :3 \\ I_8 = 2 \end{array}$$

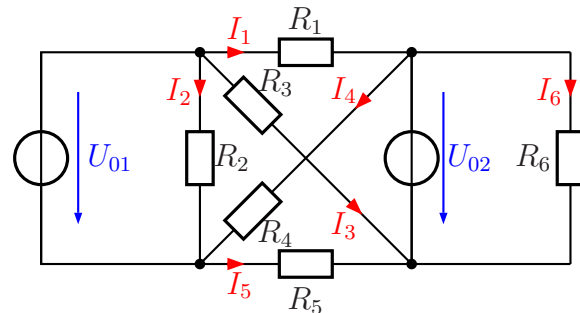
Ergebnis:  $I_8 = 2 \text{ mA}$

**Zusammengefasste Ergebnisse:**

$$\begin{array}{l} I_1 = 4 \text{ mA} \quad I_2 = 1 \text{ mA} \quad I_3 = 0 \text{ mA} \quad I_4 = 3 \text{ mA} \\ I_5 = 1 \text{ mA} \quad I_6 = 2 \text{ mA} \quad I_7 = -1 \text{ mA} \quad I_8 = 2 \text{ mA} \end{array}$$

### 6.1.3 Aufgabe 26

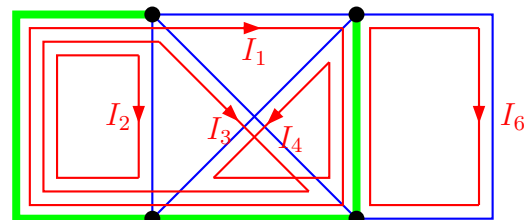
Bestimmen Sie die Ströme  $I_1$  bis  $I_6$  in nebenstehender Schaltung! Verwenden Sie dazu ein beliebiges Lösungsverfahren.



Bekannt sind folgende Werte:

$$\begin{aligned} U_{01} &= 8 \text{ V} & U_{02} &= 4 \text{ V} \\ R_1 &= 2 \text{ k}\Omega & R_2 &= 4 \text{ k}\Omega & R_3 &= 6 \text{ k}\Omega \\ R_4 &= 6 \text{ k}\Omega & R_5 &= 2 \text{ k}\Omega & R_6 &= 8 \text{ k}\Omega \end{aligned}$$

**Lösung:** Für diese Aufgabe empfiehlt sich das Maschenstromverfahren. Den von mir gewählten Baum habe ich nebenstehend eingezeichnet. Er verläuft entsprechend der allgemeinen Empfehlung durch die beiden Spannungsquellen. Allerdings kann man zuvor direkt schon die Ströme  $I_2$  und  $I_6$  berechnen, da sie unmittelbar an die Spannungsquellen  $U_{01}$  und  $U_{02}$  angeschlossen sind. Für das eigentliche Maschenstromverfahren bleiben demnach nur die Ströme  $I_1$ ,  $I_3$  und  $I_4$  als Maschenströme übrig.



Vorab stelle ich – wie bereits erwähnt – die Maschengleichungen (2) und (6) auf, da sie direkt die Werte für  $I_2$  und  $I_6$  liefern. Beginnen wir mit Masche (2):

$$\begin{aligned} (2) \quad R_2 \cdot I_2 &= U_{01} \\ 4 \text{ k}\Omega \cdot I_2 &= 8 \text{ V} \quad | : 4 \text{ k}\Omega \\ I_2 &= 2 \text{ mA} \end{aligned}$$

Es folgt die Masche (6):

$$\begin{aligned} (6) \quad R_6 \cdot I_6 &= U_{02} \\ 8 \text{ k}\Omega \cdot I_6 &= 4 \text{ V} \quad | : 8 \text{ k}\Omega \\ I_6 &= 0,5 \text{ mA} \end{aligned}$$

Nun stelle ich die übrigen Maschengleichungen auf und erhalte nachfolgendes Gleichungssystem.

(1)	$(R_1 + R_5) \cdot I_1$	$+R_5 \cdot I_3$	$-R_5 \cdot I_4$	$= U_{01} - U_{02}$
(3)	$R_5 \cdot I_1$	$+(R_3 + R_5) \cdot I_3$	$-R_5 \cdot I_4$	$= U_{01}$
(4)	$-R_5 \cdot I_1$	$-R_5 \cdot I_3$	$+(R_4 + R_5) \cdot I_4$	$= U_{02}$

Die konkreten Werte werden eingesetzt:

$$\begin{array}{l} (1) \quad 4 \text{ k}\Omega \cdot I_1 + 2 \text{ k}\Omega \cdot I_3 - 2 \text{ k}\Omega \cdot I_4 = 4 \text{ V} \\ (3) \quad 2 \text{ k}\Omega \cdot I_1 + 8 \text{ k}\Omega \cdot I_3 - 2 \text{ k}\Omega \cdot I_4 = 8 \text{ V} \\ (4) \quad -2 \text{ k}\Omega \cdot I_1 - 2 \text{ k}\Omega \cdot I_3 + 8 \text{ k}\Omega \cdot I_4 = 4 \text{ V} \end{array}$$

Dieses Gleichungssystem kann nun mit jedem beliebigen Lösungsverfahren gelöst werden. Hier möchte ich abwechslungsshalber einmal das Additionsverfahren anwenden. Dazu dividiere ich Gleichung (1) durch 2.

$$\begin{array}{l} (1) \quad 2 \text{ k}\Omega \cdot I_1 + 1 \text{ k}\Omega \cdot I_3 - 1 \text{ k}\Omega \cdot I_4 = 2 \text{ V} \\ (3) \quad 2 \text{ k}\Omega \cdot I_1 + 8 \text{ k}\Omega \cdot I_3 - 2 \text{ k}\Omega \cdot I_4 = 8 \text{ V} \\ (4) \quad -2 \text{ k}\Omega \cdot I_1 - 2 \text{ k}\Omega \cdot I_3 + 8 \text{ k}\Omega \cdot I_4 = 4 \text{ V} \end{array}$$

Gleichung (4) kann zu Gleichung (1) und zu Gleichung (3) addiert werden. Man erhält dann ein Gleichungssystem 2. Ordnung.

$$\begin{array}{l} (1+4) \quad -1 \text{ k}\Omega \cdot I_3 + 7 \text{ k}\Omega \cdot I_4 = 6 \text{ V} \\ (3+4) \quad 6 \text{ k}\Omega \cdot I_3 + 6 \text{ k}\Omega \cdot I_4 = 12 \text{ V} \end{array}$$

Die letzte Gleichung kann durch 6 dividiert werden. Dann kann man die Gleichungen addieren.

$$\begin{array}{r} (1+4) \quad -1 \text{ k}\Omega \cdot I_3 + 7 \text{ k}\Omega \cdot I_4 = 6 \text{ V} \quad | \\ (3+4) \quad 1 \text{ k}\Omega \cdot I_3 + 1 \text{ k}\Omega \cdot I_4 = 2 \text{ V} \quad | + \\ \hline \qquad \qquad \qquad 8 \text{ k}\Omega \cdot I_4 = 8 \text{ V} \quad | : 8 \text{ k}\Omega \\ \qquad \qquad \qquad I_4 = 1 \text{ mA} \end{array}$$

Das Ergebnis setze ich in die letzte Gleichung (3+4) ein.

$$\begin{array}{l} 1 \text{ k}\Omega \cdot I_3 + 1 \text{ k}\Omega \cdot I_4 = 2 \text{ V} \\ 1 \text{ k}\Omega \cdot 1 \text{ mA} + 1 \text{ k}\Omega \cdot I_4 = 2 \text{ V} \\ 1 \text{ V} + 1 \text{ k}\Omega \cdot I_4 = 2 \text{ V} \quad | - 1 \text{ V} \\ 1 \text{ k}\Omega \cdot I_4 = 1 \text{ V} \quad | : 1 \text{ k}\Omega \\ I_4 = 1 \text{ mA} \end{array}$$

Beide Ergebnisse setze ich in Gleichung (1) ein.

$$\begin{array}{l} 4 \text{ k}\Omega \cdot I_1 + 2 \text{ k}\Omega \cdot I_3 - 2 \text{ k}\Omega \cdot I_4 = 4 \text{ V} \\ 4 \text{ k}\Omega \cdot 1 \text{ mA} + 2 \text{ k}\Omega \cdot 1 \text{ mA} - 2 \text{ k}\Omega \cdot I_4 = 4 \text{ V} \\ 4 \text{ V} + 2 \text{ V} - 2 \text{ k}\Omega \cdot I_4 = 4 \text{ V} \\ 6 \text{ V} - 2 \text{ k}\Omega \cdot I_4 = 4 \text{ V} \quad | - 6 \text{ V} \\ -2 \text{ k}\Omega \cdot I_4 = -2 \text{ V} \quad | : (-2 \text{ k}\Omega) \\ I_4 = 1 \text{ mA} \end{array}$$

**Zusammengefasste Ergebnisse:**

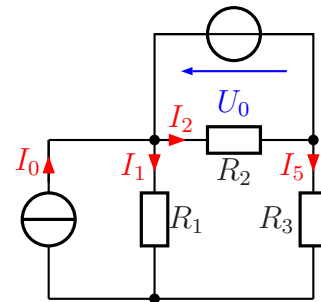
$$\begin{array}{l} I_1 = 1 \text{ mA} \quad I_2 = 2 \text{ mA} \quad I_3 = 1 \text{ mA} \\ I_4 = 1 \text{ mA} \quad I_5 = -1 \text{ mA} \quad I_6 = 0,5 \text{ mA} \end{array}$$

### 6.1.4 Aufgabe 27

Bestimmen Sie die Ströme  $I_1$  bis  $I_6$  in nebenstehender Schaltung! Verwenden Sie dazu ein beliebiges Lösungsverfahren.

Bekannt sind folgende Werte:

$$\begin{aligned} I_0 &= 10 \text{ mA} & U_0 &= 10 \text{ V} \\ R_1 &= 1 \text{ k}\Omega & R_2 &= 1 \text{ k}\Omega & R_3 &= 3 \text{ k}\Omega \end{aligned}$$

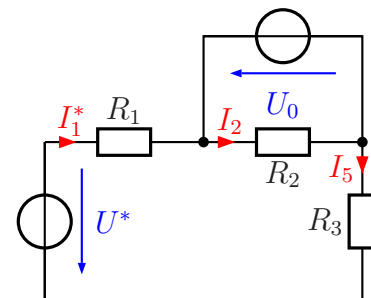


**Lösung:** Zur Lösungsstrategie gibt es mehrere grundsätzlich unterschiedliche Ansätze.

1. Mit Umwandlung der Stromquelle in Spannungsquelle und einfache Anwendung der Kirchhoffschen Regeln
2. Mit dem Überlagerungssatz (ohne Umwandlung der Stromquelle in eine Spannungsquelle)
3. Mit dem Maschenstromverfahren (mit Umwandlung der Stromquelle in eine Spannungsquelle)

Die Verwendung des Maschenstromverfahrens ist allerdings hier wie mit Kanonen auf Spatzen geschossen – viel Aufwand also, aber es funktioniert, wenn einem nichts Besseres einfällt.

Ich verwende die erste Lösungsstrategie für die Musterlösung. Dazu muss zuerst die Stromquelle mit  $I_0$  und  $R_1$  in eine Spannungsquelle umgewandelt werden. Nebenstehend ist die Schaltung mit der Umwandlung dargestellt. Der Widerstand behält dabei bekanntlich seinen Wert, die Ersatzspannung  $U^*$  muss berechnet werden.



$$U^* = R_1 \cdot I_0 = 1 \text{ k}\Omega \cdot 10 \text{ mA} = 10 \text{ V}$$

Man muss sich darüber im klaren sein, dass der Strom  $I_1^*$  in  $R_1$  in der Ersatzschaltung **nicht** identisch ist mit dem Strom  $I_1$  in der Originalschaltung. Deshalb habe ich ihm einen anderen Namen gegeben. Aufgrund der Kirchhoffschen Maschenregel ist  $I_1^* = I_3$ . Mit einem einzigen Maschenumlauf kann jetzt  $I_3$  bestimmt werden. Ich beginne den Maschenumlauf am linken Ende von  $R_1$  im Uhrzeigersinn.

$$\begin{aligned}
R_1 \cdot I_3 - U_0 + R_3 \cdot I_3 - U^* &= 0 & | + U_0 + U^* \\
(R_1 + R_3) \cdot I_3 &= U_0 + U^* \\
4 \text{ k}\Omega \cdot I_3 &= 20 \text{ V} & | : 4 \text{ k}\Omega \\
I_3 &= \frac{20 \text{ V}}{4 \text{ k}\Omega} \\
I_3 &= 5 \text{ mA}
\end{aligned}$$

Der Strom  $I_2$  ergibt sich unmittelbar aus dem Ohmschen Gesetz an  $R_2$ .

$$I_2 = \frac{-U_0}{R_2} = \frac{-10 \text{ V}}{1 \text{ k}\Omega} = -10 \text{ mA}$$

Zur Bestimmung von  $I_1$  müssen wir zurück in die Originalschaltung. Am Knoten unter  $R_1$  gilt die Kirchhoffsche Knotenregel.

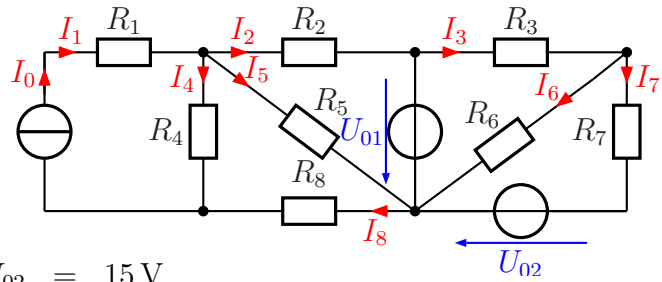
$$\begin{aligned}
I_1 + I_3 - I_0 &= 0 & | - I_3 + I_0 \\
I_1 &= -I_3 + I_0 \\
I_1 &= -5 \text{ mA} + 10 \text{ mA} \\
I_1 &= 5 \text{ mA}
\end{aligned}$$

**Zusammengefasste Ergebnisse:**

$$I_1 = 5 \text{ mA} \quad I_2 = -10 \text{ mA} \quad I_3 = 5 \text{ mA}$$

### 6.1.5 Aufgabe 28

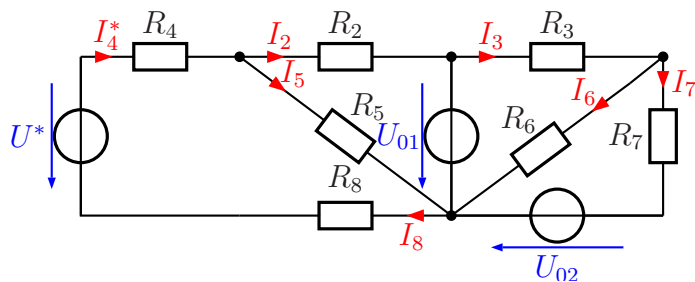
Bestimmen Sie die Ströme  $I_1$  bis  $I_8$  in nebenstehender Schaltung! Verwenden Sie dazu ein beliebiges Lösungsverfahren.



Bekannt sind folgende Werte:

$$\begin{array}{llll}
 I_0 = 3 \text{ mA} & U_{01} = 12 \text{ V} & U_{02} = 15 \text{ V} & \\
 R_1 = 5 \text{ k}\Omega & R_2 = 1 \text{ k}\Omega & R_3 = 3 \text{ k}\Omega & R_4 = 13 \text{ k}\Omega \\
 R_5 = 1,8 \text{ k}\Omega & R_6 = 3 \text{ k}\Omega & R_7 = 3 \text{ k}\Omega & R_8 = 2 \text{ k}\Omega
 \end{array}$$

**Lösung:** Hier gibt es mehrere Lösungsmöglichkeiten. Zunächst einmal können die beiden Schaltungsteile links und rechts von  $U_{01}$  separat voneinander betrachtet werden, da beide direkt an diese Spannungsquelle angeschlossen sind und sich daher nicht beeinflussen. Es ist für die meisten Lösungsverfahren sinnvoll, die Stromquelle in eine Spannungsquelle umzurechnen. Dabei entfällt der Widerstand  $R_1$  ersatzlos, denn der Strom aus der Stromquelle fließt unbeeindruckt von  $R_1$ . Zu beachten ist, dass der Strom  $I_4^*$  in dieser Ersatzschaltung nicht identisch ist mit dem Strom  $I_4$  aus der Originalschaltung. Obenstehend ist die sich ergebende Schaltung dargestellt.



Die Widerstände  $R_4$  und  $R_8$  können zu einem einzigen zusammengefasst werden mit  $R_{48} = R_4 + R_8 = 15 \text{ k}\Omega$ . Für die weitere Vorgehensweise sind jetzt für beide Schaltungsteile unabhängig voneinander mehrere Varianten denkbar.

#### Linker Schaltungsteil

- Man kann den Überlagerungssatz anwenden. Das wäre allerdings auch ohne die Umrechnung der Stromquelle möglich gewesen.
- Man kann beide Spannungsquellen ( $U^*$  und  $U_{01}$ ) in Stromquellen umwandeln. Auf den ersten Blick klingt das absurd, wurde doch gerade die gegebene Stromquelle in eine Spannungsquelle umgerechnet. Verwendet man für  $U^*$  die **Summe der**



beiden Widerstände  $R_{48} = R_4 + R_8$  als Innenwiderstand, dann erhält man letztlich eine reine Parallelschaltung aus drei Widerständen und zwei Stromquellen und kann damit sofort  $U_5$  und damit  $I_5$  bestimmen.

- Man kann das Maschenstromverfahren verwenden.

### Rechter Schaltungsteil

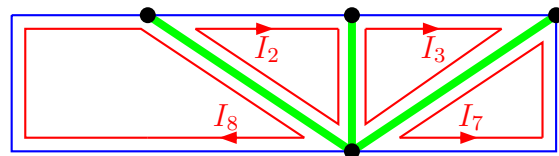
- Auch im rechten Teil kann der Überlagerungssatz angewendet werden.
- Auch im rechten Teil ist es sinnvoll, beide Spannungsquellen in Stromquellen umzuwandeln. Analog zum linken Teil erhält man hier zunächst  $I_6$ .
- Man kann das Maschenstromverfahren verwenden.

Beginnen wir mit der Umrechnung der Stromquelle in eine Spannungsquelle. Der Widerstand  $R_4$  bleibt erhalten, die Spannung ergibt sich aus dem Ohmschen Gesetz.

$$U^* = R_4 \cdot I_0 = 13 \text{ k}\Omega \cdot 3 \text{ mA} = 39 \text{ V}$$

Für die Lösung, die ich vorstellen möchte, verwende ich das Maschenstromverfahren. Ich stelle das Gleichungssystem ohne Aufspaltung nach linkem und rechtem Schaltungsteil auf, auch wenn das ohne weiteres möglich wäre.

Nebenstehend ist der von mir verwendete Baum dargestellt. Dabei beziehe ich mich auf die Schaltung mit Umwandlung von  $I_0$  in  $U^*$ . Da die Spannung  $U_{01}$  als einzige ohne Innenwiderstand vorkommt, lege ich den Baum dort hindurch. Es ergibt sich nachfolgendes Gleichungssystem:



(2)	$(R_2 + R_5) \cdot I_2$		$-R_5 \cdot I_8$	$= -U_{01}$
(3)		$(R_3 + R_6) \cdot I_3$	$-R_6 \cdot I_7$	$= U_{01}$
(7)		$-R_6 \cdot I_3$	$+(R_6 + R_7) \cdot I_7$	$= -U_{02}$
(8)	$-R_5 \cdot I_2$		$+(R_4 + R_5 + R_8) \cdot I_8$	$= U^*$

Die Werte werden eingesetzt. Damit erhält man dieses Gleichungssystem:

(2)	$2,8 \text{ k}\Omega \cdot I_2$		$-1,8 \text{ k}\Omega \cdot I_8$	$= -12 \text{ V}$
(3)		$6 \text{ k}\Omega \cdot I_3$	$-3 \text{ k}\Omega \cdot I_7$	$= 12 \text{ V}$
(7)		$-3 \text{ k}\Omega \cdot I_3$	$+6 \text{ k}\Omega \cdot I_7$	$= -15 \text{ V}$
(8)	$-1,8 \text{ k}\Omega \cdot I_2$		$+16,8 \text{ k}\Omega \cdot I_8$	$= 39 \text{ V}$

Zur Abwechslung möchte ich diesmal das Gauß-Verfahren<sup>2</sup> zur Lösung verwenden. Die Einheiten lasse ich dabei weg, damit die eigentliche Rechnung einfacher und übersichtlicher wird. Alle Widerstände werden in Kiloohm und die Spannungen in Volt eingetragen, dann ergeben sich die Ströme in Milliampere.

$$\begin{array}{c|cccc|c}
 & I_2 & I_3 & I_7 & I_8 & \\
 \hline
 (2) & 2,8 & 0 & 0 & -1,8 & -12 \\
 (3) & 0 & 6 & -3 & 0 & 12 \\
 (7) & 0 & -3 & 6 & 0 & -15 \\
 (8) & -1,8 & 0 & 0 & 16,8 & 39
 \end{array}$$

In Gleichung (8) muss vorn eine Null entstehen. Dazu multipliziere ich Gleichung (2) mit 1,8 und Gleichung (8) mit 2,8. Dann kann Gleichung (2) zu Gleichung (8) hinzuaddiert werden.

$$\begin{array}{c|cccc|c}
 & I_2 & I_3 & I_7 & I_8 & \\
 \hline
 (2) & 5,04 & 0 & 0 & -3,24 & -21,6 \\
 (3) & 0 & 6 & -3 & 0 & 12 \\
 (7) & 0 & -3 & 6 & 0 & -15 \\
 (8) & -5,04 & 0 & 0 & 47,04 & 109,2
 \end{array}$$

Jetzt addiere ich wie angesprochen Gleichung (2) zu Gleichung (8). Wir erhalten vorn in Gleichung (8) die gewünschte Null.

$$\begin{array}{c|cccc|c}
 & I_2 & I_3 & I_7 & I_8 & \\
 \hline
 (2) & 5,04 & 0 & 0 & -3,24 & -21,6 \\
 (3) & 0 & 6 & -3 & 0 & 12 \\
 (7) & 0 & -3 & 6 & 0 & -15 \\
 (8) & 0 & 0 & 0 & 43,8 & 87,6
 \end{array}$$

Nun muss die  $-3$  in Gleichung (7) zu einer Null werden. Dazu addiere ich die Hälfte von Gleichung (3) zu Gleichung (7).

$$\begin{array}{c|cccc|c}
 & I_2 & I_3 & I_7 & I_8 & \\
 \hline
 (2) & 5,04 & 0 & 0 & -3,24 & -21,6 \\
 (3) & 0 & 6 & -3 & 0 & 12 \\
 (7) & 0 & 0 & 4,5 & 0 & -9 \\
 (8) & 0 & 0 & 0 & 43,8 & 87,6
 \end{array}$$

Damit kann das Gleichungssystem nun aufgelöst werden. Beginnen wir mit der letzten Gleichung:

$$\begin{aligned}
 43,8 \text{ k}\Omega \cdot I_8 &= 87,6 \text{ V} \quad | : 43,8 \text{ k}\Omega \\
 I_8 &= 2 \text{ mA}
 \end{aligned}$$

---

<sup>2</sup>Das Gauß-Verfahren ist eine schematisierte und systematisierte Abwandlung des Additions-/Subtraktionsverfahrens. Nach der Einführung durch Carl Friedrich Gauß wurde es später durch Wilhelm Jordan noch weiter verfeinert, so dass es sich dadurch (unter dem Namen Gauß-Jordan-Verfahren) als Grundlage zur Erstellung eines Rechenprogramms eignet. Hier verwende ich aber nur das ursprüngliche Verfahren von Gauß.

Auch Gleichung (7) liefert sofort ein Ergebnis:

$$\begin{aligned} 4,5 \text{ k}\Omega \cdot I_7 &= -9 \text{ V} & | : 4,5 \text{ k}\Omega \\ I_7 &= -2 \text{ mA} \end{aligned}$$

Weiter geht es mit Gleichung (3). Hier muss der eben gefundene Wert von  $I_7$  eingesetzt werden.

$$\begin{aligned} 6 \text{ k}\Omega \cdot I_3 - 3 \text{ k}\Omega \cdot I_7 &= 12 \text{ V} \\ 6 \text{ k}\Omega \cdot I_3 - 3 \text{ k}\Omega \cdot (-2 \text{ mA}) &= 12 \text{ V} \\ 6 \text{ k}\Omega \cdot I_3 + 6 \text{ V} &= 12 \text{ V} & | - 6 \text{ V} \\ 6 \text{ k}\Omega \cdot I_3 &= 6 \text{ V} & | : 6 \text{ k}\Omega \\ I_3 &= 1 \text{ mA} \end{aligned}$$

In Gleichung (2) wird der Wert von  $I_3$  eingesetzt.

$$\begin{aligned} 5,04 \text{ k}\Omega \cdot I_2 - 3,24 \text{ k}\Omega \cdot I_3 &= -21,6 \text{ V} \\ 5,04 \text{ k}\Omega \cdot I_2 - 3,24 \text{ k}\Omega \cdot 1 \text{ mA} &= -21,6 \text{ V} \\ 5,04 \text{ k}\Omega \cdot I_2 - 3,24 \text{ V} &= -21,6 \text{ V} & | + 3,24 \text{ V} \\ 5,04 \text{ k}\Omega \cdot I_2 &= -18,36 \text{ V} & | : 5,04 \text{ k}\Omega \\ I_2 &= -3,64 \text{ mA} \end{aligned}$$

Damit ist das Gleichungssystem gelöst. Jetzt werden die übrigen Ströme bestimmt. Dazu bleiben wir zunächst in der Ersatzschaltung.

Im dem Maschenstrombild sieht man, wie  $I_5$  durch  $I_8$  und  $I_2$  gebildet wird:

$$I_5 = I_8 - I_2 = 2 \text{ mA} - (-3,64 \text{ mA}) = 5,64 \text{ mA}$$

Ebenso ist der Zusammenhang zwischen  $I_6$ ,  $I_3$  und  $I_7$  erkennbar:

$$I_6 = I_3 - I_7 = 1 \text{ mA} - (-2 \text{ mA}) = 3 \text{ mA}$$

Für die Bestimmung von  $I_1$  und  $I_4$  müssen wir die Ersatzschaltung verlassen und mit der ursprünglichen Gleichung weitermachen. Sofort ist klar (Reihenschaltung), dass gelten muss:

$$I_1 = I_0 = 3 \text{ mA}$$

$I_4$  kann beispielsweise am Knoten unterhalb von  $R_4$  über die Knotenregel bestimmt werden:

$$\begin{aligned} I_4 + I_8 - I_0 &= 0 & | + I_0 - I_8 \\ I_4 &= I_0 - I_8 \\ I_4 &= 3 \text{ mA} - 2 \text{ mA} \\ I_4 &= 1 \text{ mA} \end{aligned}$$

### Zusammengefasste Ergebnisse:

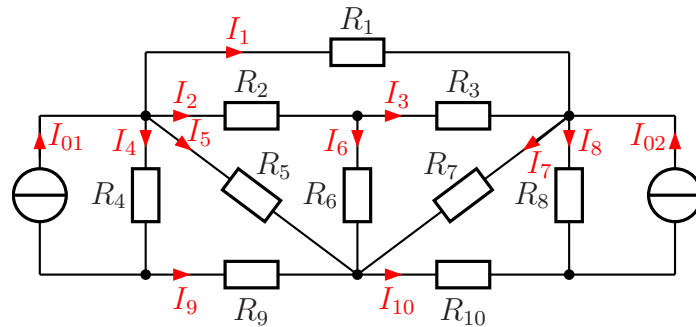
$I_1 = 3 \text{ mA}$	$I_2 = -3,64 \text{ mA}$	$I_3 = 1 \text{ mA}$	$I_4 = 1 \text{ mA}$
$I_5 = 5,64 \text{ mA}$	$I_6 = 3 \text{ mA}$	$I_7 = -2 \text{ mA}$	$I_8 = 2 \text{ mA}$

### 6.1.6 Aufgabe 29

Bestimmen Sie die Ströme  $I_1$  bis  $I_{10}$  in nebenstehender Schaltung! Verwenden Sie dazu ein beliebiges Lösungsverfahren.

Bekannt sind die nachfolgenden Widerstands- und Stromwerte:

$$\begin{aligned} I_{01} &= 10 \text{ mA} & I_{02} &= 20 \text{ mA} \\ R_1 &= 2 \text{ k}\Omega & R_2 &= 1 \text{ k}\Omega \\ R_3 &= 2,5 \text{ k}\Omega & R_4 &= 2,8 \text{ k}\Omega & R_5 &= 4 \text{ k}\Omega & R_6 &= 1,8 \text{ k}\Omega \\ R_7 &= 7 \text{ k}\Omega & R_8 &= 1 \text{ k}\Omega & R_9 &= 400 \Omega & R_{10} &= 200 \Omega \end{aligned}$$



**Lösung:** Eine Komplettlösung habe ich noch nicht erstellt. Das wird voraussichtlich in den nächsten Tagen geschehen. Hier sind aber die Ergebnisse:

**Zusammengefasste Ergebnisse:**

$I_1 = -1 \text{ mA}$	$I_2 = 3 \text{ mA}$	$I_3 = -2 \text{ mA}$	$I_4 = 5 \text{ mA}$	$I_5 = 3 \text{ mA}$
$I_6 = 5 \text{ mA}$	$I_7 = 2 \text{ mA}$	$I_8 = 15 \text{ mA}$	$I_9 = -5 \text{ mA}$	$I_{10} = 5 \text{ mA}$